



СОВЕТ КУРГАНИНСКОГО ГОРОДСКОГО ПОСЕЛЕНИЯ  
КУРГАНИНСКОГО РАЙОНА

**РЕШЕНИЕ**

от 28.01.2021

№ 96

г. Курганинск

**О внесении изменений и дополнений  
в Правила благоустройства территории  
Курганинского городского поселения Курганинского района**

В соответствии с Федеральным законом от 6 октября 2003 года № 131-ФЗ «Об общих принципах организации местного самоуправления в Российской Федерации», Уставом Курганинского городского поселения Курганинского района, на основании протоколов собрания участников публичных слушаний № 1, №2, №3 от 13 января 2021 года и заключения о результатах публичных слушаний Курганинского городского поселения Курганинского района от 14 января 2021 года, Совет Курганинского городского поселения Курганинского района р е ш и л:

1. Внести изменения и дополнения в Правила благоустройства территории Курганинского городского поселения Курганинского района, утвержденные решением Совета Курганинского городского поселения Курганинского района от 29 сентября 2017 года № 209, согласно приложению к настоящему решению.

2. Организационному отделу администрации Курганинского городского поселения Курганинского района (Поломеевой О.А.) опубликовать настоящее решение в периодическом печатном средстве массовой информации органов местного самоуправления Курганинского городского поселения Курганинского района «Вестник Курганинского городского поселения Курганинского района», на официальном сайте газеты «Курганинские известия» и обеспечить его размещение на официальном сайте администрации Курганинского городского поселения Курганинского района в информационно-телекоммуникационной сет и «Интернет».

3. Контроль за выполнением настоящего решения возложить на заместителя главы Курганинского городского поселения Курганинского района Алексеева А. И.

4. Решение вступает в силу со дня его опубликования.

Председатель Совета Курганинского  
городского поселения  
Курганинского района

Л.Е.Плетнев

Глава Курганинского городского  
поселения Курганинского района

В.П. Руденко

## ПРИЛОЖЕНИЕ

### УТВЕРЖДЕННЫ

решением Совета Курганинского  
городского поселения  
Курганинского района  
от 28.01.2021 № 96

### **ИЗМЕНЕНИЯ, вносимые в Правила благоустройства территории Курганинского городского поселения Курганинского района утвержденные решением Совета Курганинского городского поселения Курганинского района от 29 сентября 2017 года № 209**

1. Раздел 9. «Городское оформление и информация» изложить в новой редакции:

«9.1. Вывески и информация.

9.1.1. Размещение информационных конструкций, а также размещение иных графических элементов осуществляется в соответствии с настоящими правилами.

9.1.2. Термины и определения

Информационная конструкция - объект благоустройства, выполняющий функцию информирования населения города.

Вывески - информационные конструкции, размещаемые на фасадах, крышах или иных внешних поверхностях (внешних ограждающих конструкциях) зданий, строений, сооружений, включая витрины и окна.

Типы вывесок:

несветовые

световые короба (лайтбоксы).

световые объемные буквы

Масштаб, цветовое решение и стилистическое решение выбирается в соответствии с архитектурным обликом здания.

9.1.3. Порядок размещения информационных конструкций (далее вывесок).

Размещение вывесок возможно только при наличии согласования с главой Курганинского городского поселения Курганинского района, которое проходит в 2 этапа.

Для согласования места размещения информационной конструкции (вывесок), заявитель предоставляет в администрацию Курганинского городского поселения Курганинского района фотографию фасада (всего объекта) с обозначением предполагаемого места размещения информационных конструкций (вывесок). Комиссия по размещению информационных конструкций при администрации Курганинского городского поселения

Курганинского района рассматривает место размещения информационной конструкции и передает с рекомендациями главе Курганинского городского поселения Курганинского района для согласования.

Для согласования информационной конструкции (вывески), заявитель предоставляет в администрацию Курганинского городского поселения, цветную картинку с расположением информационной конструкции (вывески) на согласованном комиссией месте на формате А 4.

Данные этапы, возможно провести одновременно.

Данные согласования проводится без взимания платы.

#### 9.1.4. Требования к размещению информационных конструкций:

тип вывесок, их масштаб должен быть единым для всего здания (с подложкой, без подложки), цветовое и стилевое решение должно быть подобранно в соответствии с архитектурным обликом здания;

недопустимы перекрывания частей фасадов зданий фальшфасадами и декоративными панелями, уменьшение площади оконных и дверных проемов. Указанные приемы могут быть применены для здания в целом, а не частично;

вывески, информационные конструкции и логотипы не должны перекрывать архитектурные детали зданий, должны быть оптически выровнены и расположены в одну линию относительно архитектурных элементов фасадов;

при отсутствии основных входных групп на боковых фасадах здания вывески должны быть размещены только на главном фасаде из расчета одна вывеска для каждого субъекта деятельности;

недопустимо закрывать баннерами и оклеивать поверхности оконных и дверных проемов более 30% площади остекления с целью размещения информации;

на фасаде торгового центра должна быть выделена общая поверхность для перечисления всех магазинов, выполненная в соразмерном масштабе и едином стилевом решении;

на вывесках недопустимо размещение рекламной контактной информации;

не допускается размещение на тротуарах, пешеходных дорожках, парковках автотранспорта иных территориях общего пользования, а так же на конструктивных элементах входных групп выносных конструкций (в том числе штендеров), содержащих информацию или указывающих на местонахождение объекта;

не допускается размещение информационных конструкций, баннеров на фасадах жилых домов, за исключением глухих торцевых фасадов;

не допускается размещение надписей на тротуарах;

фасад, вывеска, стекла витрин и прилегающий к зданию тротуар должны быть ухожены;

не допускается размещение вывесок и иной информации на балконах, лоджиях, цоколях зданий, парапетах, ограждениях входных групп, на столбах

и опорах инженерных коммуникаций, подпорных стенках, ограждениях территории, деревьях;

установка маркизов допускается в пределах дверных, оконных и витринных проемов;

9.1.5. Организациям, эксплуатирующим вывески, необходимо обеспечивать своевременную замену перегоревших газосветовых трубок и электроламп. В случае неисправности отдельных знаков вывески необходимо выключать полностью.

9.1.6. Расклейку газет, афиш, плакатов, различного рода объявлений разрешать на специально установленных стендах. Для малоформатных листовых афиш зрелищных мероприятий возможно дополнительное размещение на временных строительных ограждениях.

9.1.7. Очистку от объявлений опор уличного освещения, цоколя зданий, заборов и других сооружений осуществлять организациям, эксплуатирующим данные объекты.

## 9.2. Праздничное оформление территории

9.2.1. Праздничное оформление территории Курганинского городского поселения Курганинского района выполняется по решению администрации поселения на период проведения государственных и городских праздников, мероприятий, связанных со знаменательными событиями.

9.2.2. Оформление зданий, сооружений осуществляется их владельцами в рамках концепции праздничного оформления территории поселения.

9.2.3. Работы, связанные с проведением общегородских торжественных и праздничных мероприятий, осуществляется организациям самостоятельно за счет собственных средств, а также по договорам с администрацией поселения в пределах средств, предусмотренных на эти цели в бюджете поселения.

9.2.4. В праздничное оформление включается: вывеска национальных флагов, лозунгов, гирлянд, панно, установку декоративных элементов и композиций, стендов, киосков, трибун, эстрад, а также устройство праздничной иллюминации.

9.2.5. Концепция праздничного оформления определяется программой мероприятий и схемой размещения объектов и элементов праздничного оформления, утверждаемыми администрацией поселения.

9.2.6. При изготовлении и установке элементов праздничного оформления не снимать, не повреждать, не ухудшать видимость технических средств регулирования дорожного движения.

9.3. Требования к размещению информационных конструкций (афиш) зрелищных мероприятий:

9.3.1. При размещении информации о культурных, спортивных и других зрелищных мероприятиях, конструкции должны быть без жесткого каркаса и учитывать архитектурно-средовые особенности строений и не перекрывать архитектурные детали (например: оконные проёмы, колонны, орнамент и прочие), быть пропорционально связаны с архитектурой.

9.3.2. Количество информации не должно быть избыточно, а сами информационные поверхности между собой должны быть упорядочены по цветографии и композиции.

9.3.3. При размещении в нишах и межколонном пространстве, афиши необходимо располагать глубже передней линии фасада, чтобы не разрушать пластику объемов здания. Для этой же цели желательно выбрать для афиш в углублениях темный тон фона.

9.3.4. При отсутствии места на фасаде и наличии его рядом со зданием возможна установка неподалеку от объекта афишной тумбы.

9.3.5. При отсутствии подходящих мест для размещения информации учреждений культуры допустимо по согласованию с администрацией поселения размещать афиши в оконных проемах. В этом случае необходимо размещать афиши только за стеклом и строго выдерживать единый стиль оформления.

#### 9.4. Городская навигация

9.4.1. Городская навигация должна размещаться в удобных для своей функции местах, не перекрывая архитектурные элементы зданий.

#### 9.5. Уличное искусство (стрит-арт, граффити, муралы).

9.5.1. Уличное искусство должно размещаться на объектах или на стенах, заборах и других городских поверхностях, где нормировано его использование. В центральной части города и других значимых территориях подобное оформление должно получать согласование (в том числе и постфактум).

2. пункт 10.2.1. подраздела 10.2. «Уборка территории» раздела 10 «Эксплуатация объектов благоустройства» изложить в новой редакции:

«10.2.1. При наличии соглашения «О закреплении прилегающей территории» между администрацией и физическими, юридическими лицами, индивидуальными предпринимателями, являющиеся собственниками зданий (помещений в них), сооружений, включая временные сооружения, а также владеющие земельными участками на праве собственности, ином вещном праве, праве аренды, ином законном праве, осуществлять уборку прилегающей территории самостоятельно или посредством привлечения специальных организаций за счет собственных средств в соответствии с действующим законодательством, настоящими правилами (приложение №6 к настоящим Правилам)».

3. пункт 10.2.8. подраздела 10.2. «Уборка территории» раздела 10 «Эксплуатация объектов благоустройства» изложить в новой редакции.

«10.2.8. На территории поселения запрещено сжигание отходов производства и потребления (листва, сухая растительность, строительный мусор, бытовой мусор).

10.2.8.1. Складировать на территории поселения строительные материалы (грунт, гравий, щебень, песок, навоз и тд.) на улицах, тротуарах, газонах, перекрывать внутриквартирные проезды к домам без специального разрешения.

10.2.8.2. Мыть автотранспортные средства на землях общего пользования, а также на территории многоквартирных домов.

10.2.8.3. Запрещено бросать окурки, бумагу и иной бытовой мусор на территории общего пользования.

10.2.8.4. На территории поселения запрещается загрязнение горюче-смазочными материалами, нефтепродуктами, устраивать свалки бытовых и промышленных отходов».

4. пункт 10.2.12. подраздела 10.2. «Уборка территории» раздела 10 «Эксплуатация объектов благоустройства» изложить в новой редакции:

«10.2.12. На территории Курганинского городского поселения Курганинского района в местах временного хранения отходов запрещено складирование строительного мусора, образовавшегося во время ремонта и реконструкции;

оставление на придомовой территории и в местах общего пользования собранного бытового мусора (кроме выноса ТКО, собранных для вывоза региональным оператором при бестарном способе вывоза от индивидуальных жилых домов), создание стихийных свалок;

складирование в урны для мусора отходов из жилищ и организаций; выметание мусора на проезжую часть улиц, в кюветы и колодцы сетевой и ливневой канализации;

вынос ТКО от индивидуальных жилых домов и организаций всех форм собственности на контейнерные площадки многоквартирных жилых домов, закапывание ТКО в землю, сжигание ТКО, промышленных отходов, листы, порубочных остатков и отходов от ведения огороднической деятельности, складирование в контейнеры для ТКО опасных отходов, сброс жидких и твердых отходов в реки, водоемы, балки, овраги и т.д».

5. добавить абзац в пункт 10.2.16. подраздела 10.2. «Уборка территории» раздела 10 «Эксплуатация объектов благоустройства»:

«Установка урн осуществляется юридическими и физическими лицами на закрепленных за ними прилегающих территориях на входах в административные, служебные здания, объекты торговли. На территориях общего пользования в парках, скверах, зонах отдыха органом местного самоуправления».

6. подпункт 10.2.26.1. пункта 10.2.26. «Порядок определения границ прилегающей территории» подраздела 10.2. «Уборка территории» раздела 10 «Эксплуатация объектов благоустройства» изложить в новой редакции:

«10.2.26.1. Границы прилегающих территорий определяются Правилами благоустройства территории Курганинского городского поселения Курганинского района (далее – Правила) в случае, если Правилами предусмотрено участие, в том числе финансовое, собственников и (или) иных законных владельцев зданий, строений, сооружений, земельных участков (за исключением собственников и (или) иных законных владельцев помещений

в многоквартирных домах, земельные участки под которыми не образованы или образованы по границам таких домов) в содержании прилегающих территорий.

Границы прилегающей территории определяются:

на улицах общего пользования размеры прилегающей территории определяются по всей ширине земельного участка, по длине от его передней границы до края проезжей части дороги, но не более 20 метров;

в отношении многоквартирных домов, в пределах земельного участка, от его границы до края проезжей части улицы или проезда, но не более 20 метров;

для некапитальных объектов расположенных на землях общего пользования (торговых павильонов, палаток, киосков и тд.), размеры прилегающей территории определяются по ширине объекта плюс не более 20 метров м в каждую сторону, по длине от красной линии до края проезжей части дороги не более 20 метров м;

на дорогах, подходах и подъездных путях к промышленным организациям, а также к жилым микрорайонам, карьерам, гаражам, складам и земельным участкам - по всей длине дороги, включая зеленую зону, но не более 20 метров».

7. добавить подпункт 10.5.3.7. в подраздел 10.5. «Порядок содержания элементов благоустройства» раздела 10 «Эксплуатация объектов благоустройства»:

«10.5.3.7. Запрещается размещение частных объявлений, вывесок, афиш, агитационных материалов на стенах (фасадах) зданий всех типов, на объектах городской инфраструктуры (столбах, стойках, трубах, электро-шкафах, деревьях, автобусных остановках, дорожных ограждениях)».

8. в пункте 10.6.3. подраздела 10.6. «Работы по озеленению территории и содержанию зеленых насаждений» раздела 10 «Эксплуатация объектов благоустройства» после слов «Лицам, ответственным за содержание соответствующей территории:» добавить слова «обеспечить покос сорной и карантинной растительности (амброзии)».

9. в пункте 10.7.1. подраздела 10.7. «Содержание и эксплуатация дорог» раздела 10 «Эксплуатация объектов благоустройства» заменить слова «-движение и стоянка большегрузового транспорта на внутриквартальных пешеходных дорожках, тротуарах» словами «- на территории поселения запрещается стоянки (хранение) большегрузового транспорта (грузовых автомобилей, сельхозтехники, передвижных пчеловодческих павильонов, прицепов, полуприцепов и тд.) на территориях, прилегающих к многоквартирным и индивидуальным жилым домам, движение и стоянка на внутриквартальных пешеходных дорожках, тротуарах».

10. добавить пункт 10.7.5. в подраздел 10.7. «Содержание и эксплуатация дорог» раздела 10 «Эксплуатация объектов благоустройства»:

«10.7.5. Запрещается засыпка кюветов строительным или бытовым мусором. В границах прилегающих территорий сезонную очистку кюветов от



мусора, листьев и т.д. осуществляют собственники или арендаторы земельных участков. Восстановление кюветов, в том числе при ремонте дорог или при возникновении чрезвычайных ситуаций осуществляется органом местного самоуправления».

11. добавить подраздел 10.12. в раздел 10 «Эксплуатация объектов благоустройства»:

«10.12. Содержание животных в муниципальном образовании.

10.12.1. Запрещается содержание сельскохозяйственных животных на землях общего пользования.

10.12.2. Не допускается содержание домашних животных в местах общего пользования многоквартирных жилых домов.

10.12.3. Запрещается передвижение сельскохозяйственных животных на территории муниципального образования без сопровождающих лиц;

10.12.4. Выпас сельскохозяйственных животных разрешается осуществлять на специально отведенных администрацией поселения местах выпаса под наблюдением владельца или уполномоченного им лица».

12. Дополнить Правила благоустройства Приложением № 7 «Требования к оформлению информационных конструкций (вывесок)».

Начальник отдела земельных,  
имущественных отношений и  
градостроительной деятельности



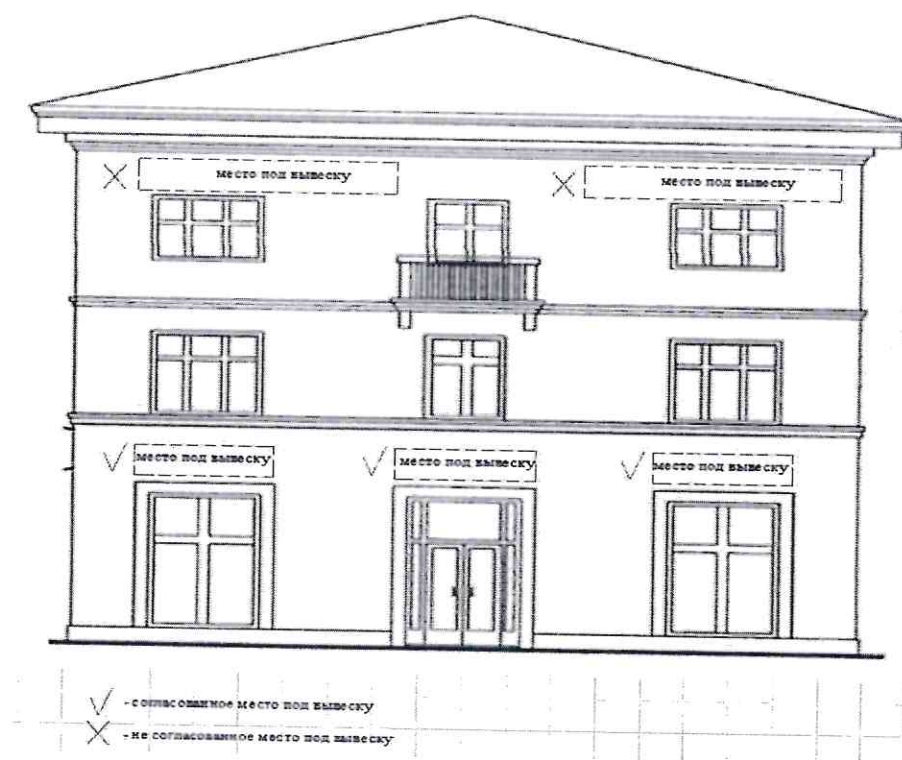
Д.В. Шишкин

Приложение № 7  
к Правилам благоустройства территории  
Курганинского городского поселения  
Курганинского района

Требования к оформлению информационных конструкций (вывесок).

Согласование места размещения информационных конструкций

Адрес расположения объекта



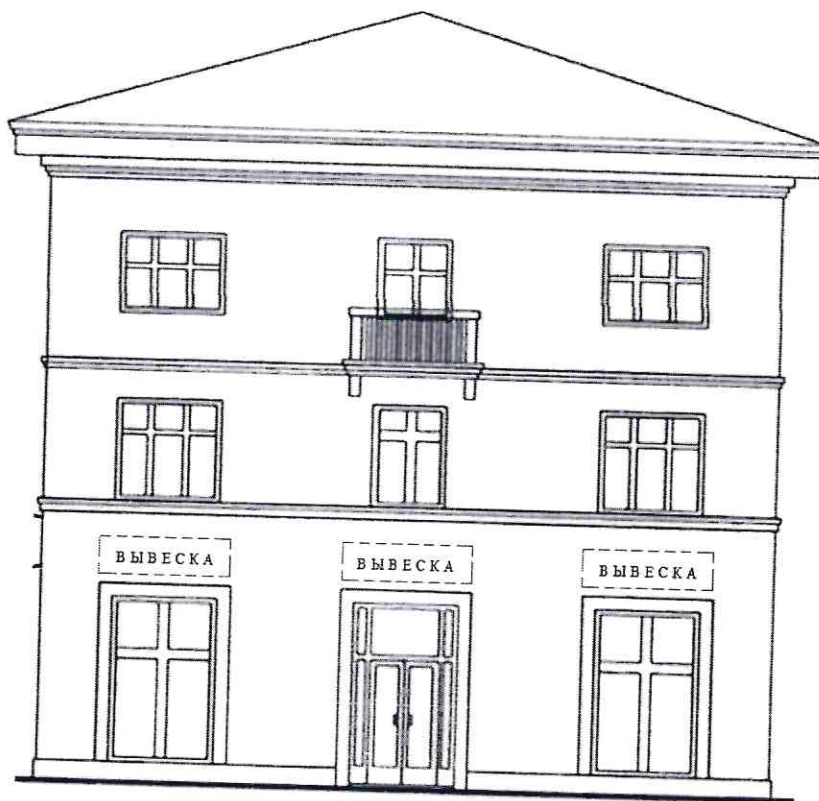
Согласовано:  
Глава Курганинского городского  
поселения Курганинского района

В.П. Руденко

Начальник отдела земельных,  
имущественных отношений и  
градостроительной деятельности  
администрации Курганинского  
городского поселения  
Курганинского района

Д.В. Шишкин

Адрес расположения объекта



Согласовано:

Глава Курганинского городского  
поселения Курганинского района

В.П. Руденко

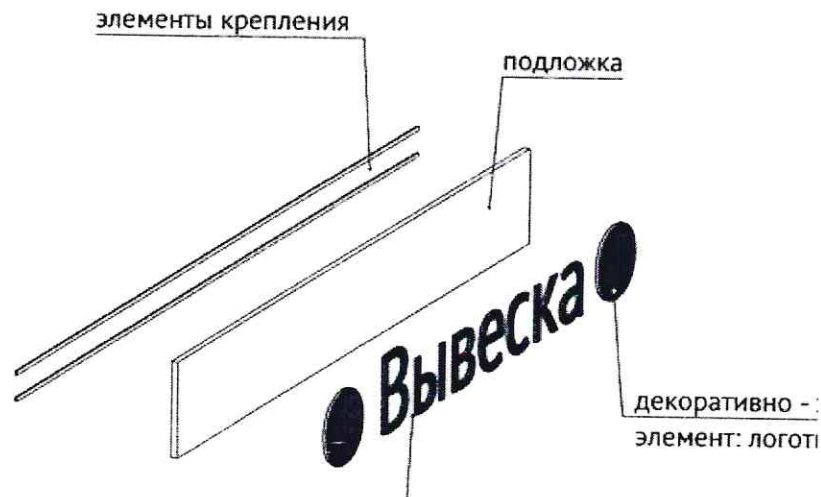
Начальник отдела земельных,  
имущественных отношений и  
градостроительной деятельности  
администрации Курганинского  
городского поселения  
Курганинского района

Д.В. Шишкин

## Элементы информационных конструкций (вывесок)

Вывески могут состоять из следующих элементов:

- информационное поле (текстовая часть) - буквы, буквенные символы, аббревиатура, цифры;
- декоративно-художественные элементы - логотипы, знаки и т.д.;
- элементы крепления;
- подложка.



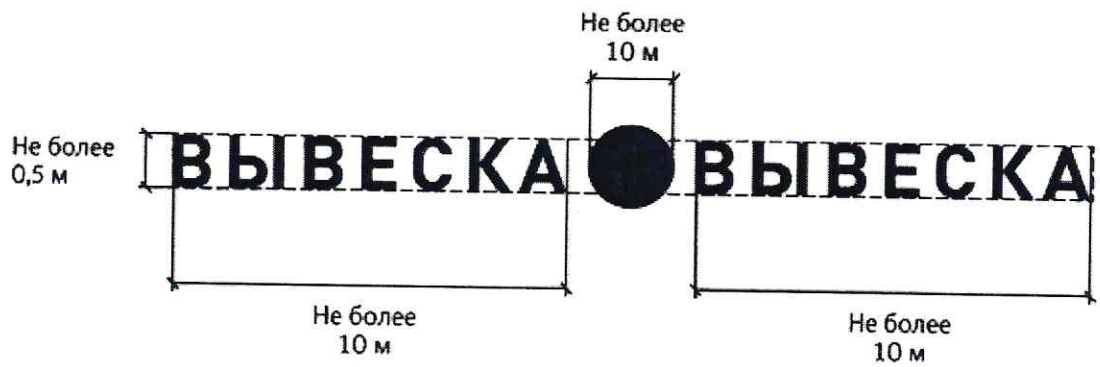
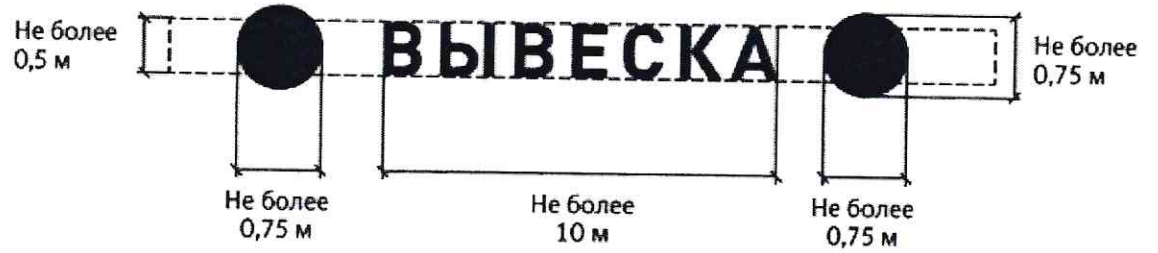
Единая конструкция, комплекс идентичных и (или) взаимосвязанных элементов

Настенные, витринные и подвесные информационные конструкции могут быть размещены в виде единичной конструкции и (или) комплекса единичных и (или) взаимосвязанных элементов:

единая конструкция без подложки;

комплекс взаимосвязанных элементов без подложки;

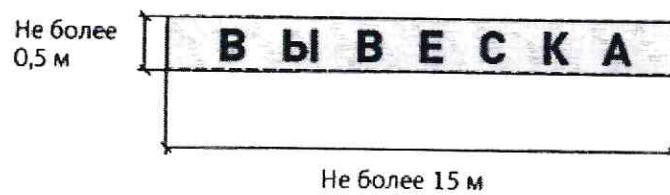
**ВЫВЕСКА** Не более  
0,5 м



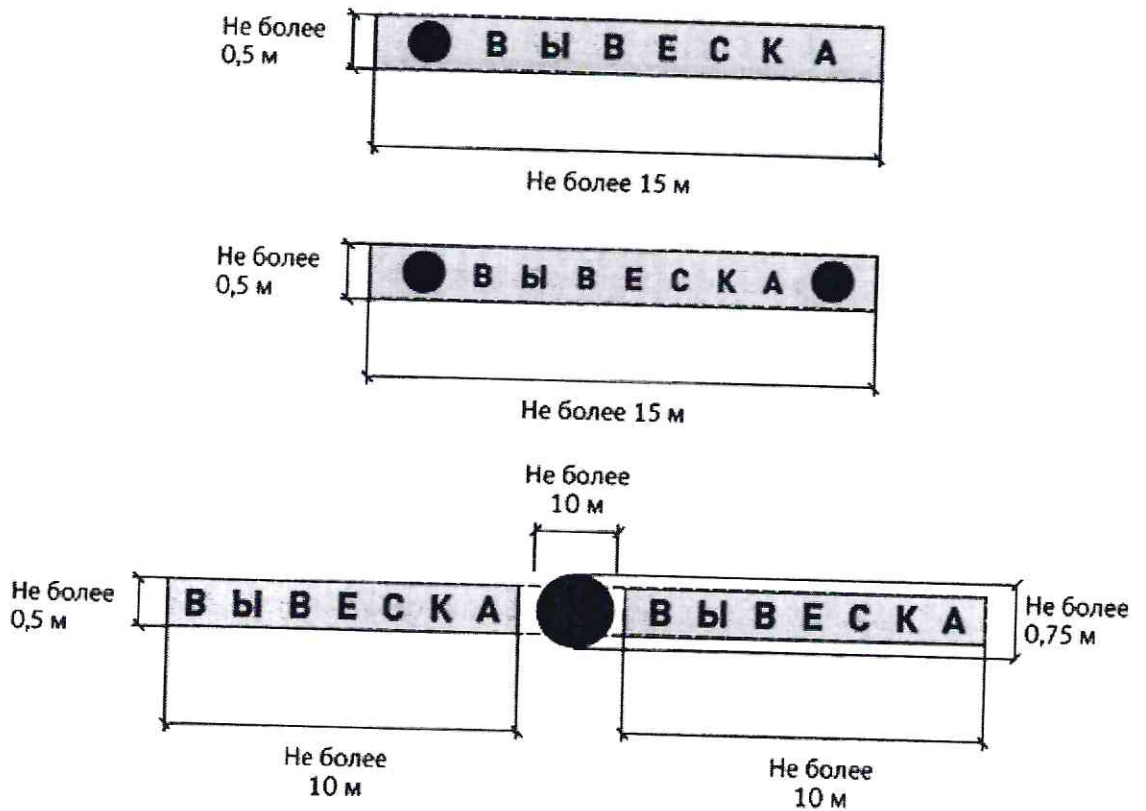
КОМПЛЕКС ИДЕНТИЧНЫХ ЭЛЕМЕНТОВ БЕЗ ПОДЛОЖКИ;



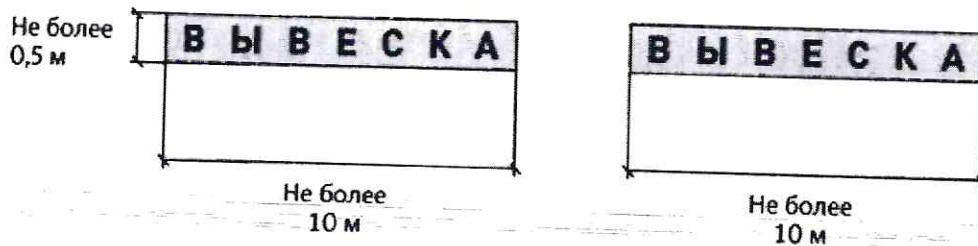
ЕДИНИЧНАЯ КОНСТРУКЦИЯ НА ПОДЛОЖКЕ;



КОМПЛЕКС ВЗАИМОСВЯЗАННЫХ ЭЛЕМЕНТОВ НА ПОДЛОЖКЕ;

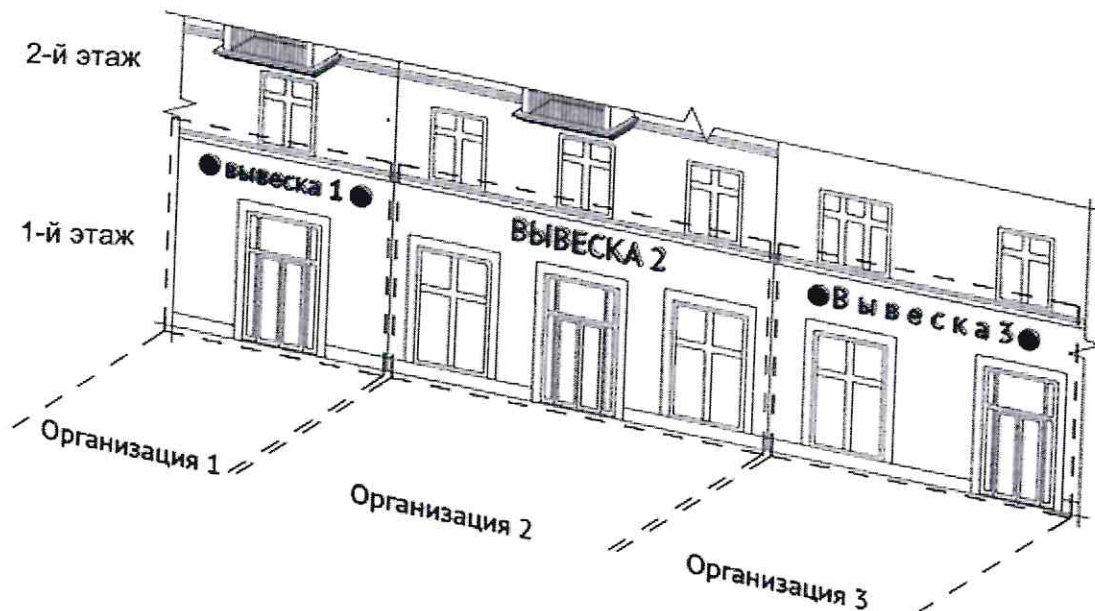


комплекс идентичных элементов без подложки.



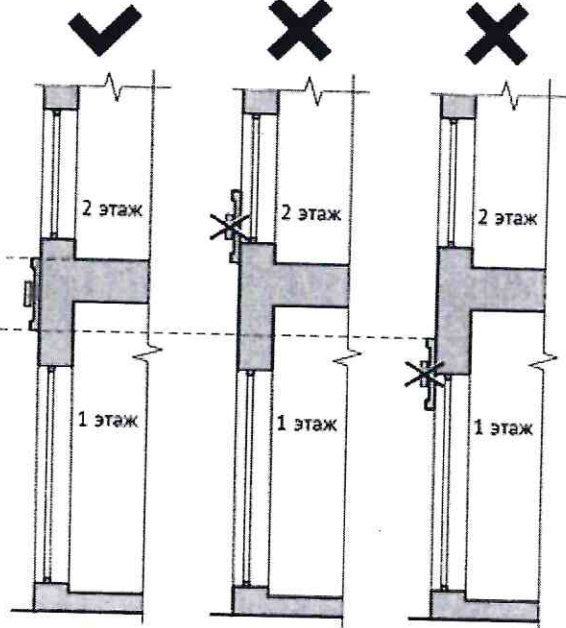
### Настенные конструкции

Разрешается размещение информационных конструкций на плоских участках фасада, свободных от архитектурных элементов, исключительно в пределах площади внешних поверхностей объекта, соответствующей физическим размерам занимаемых организациями, индивидуальными предпринимателями помещений на праве собственности, ином вещном праве или обязательственном праве.



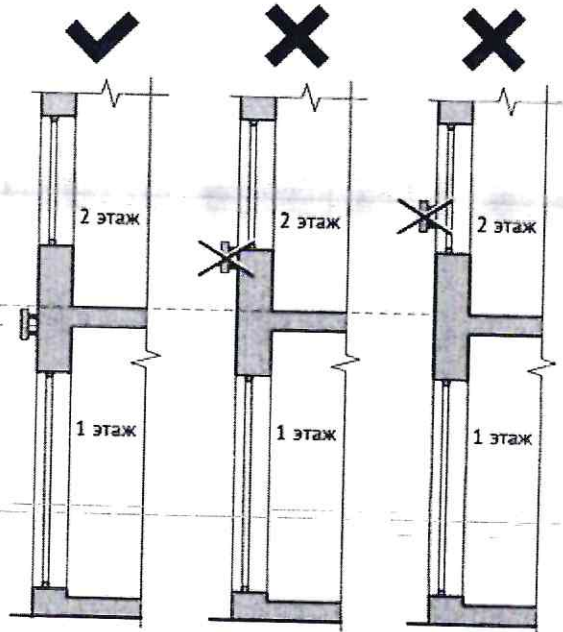
Настенные конструкции размещаются над входом или окнами (витринами), в простенках между окнами помещений на единой горизонтальной оси с иными настенными конструкциями, установленными в пределах фасада, на уровне линии перекрытий между первым и вторым этажами либо ниже указанной линии.

Отдельно стоящие буквы

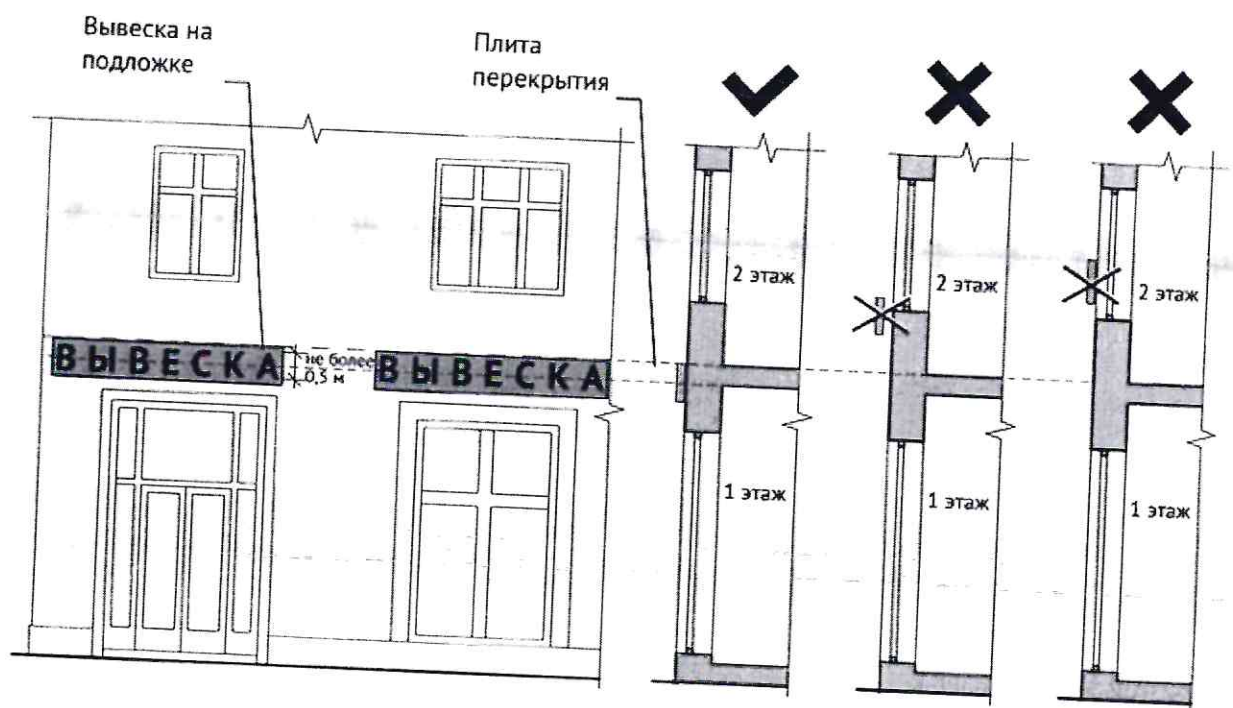
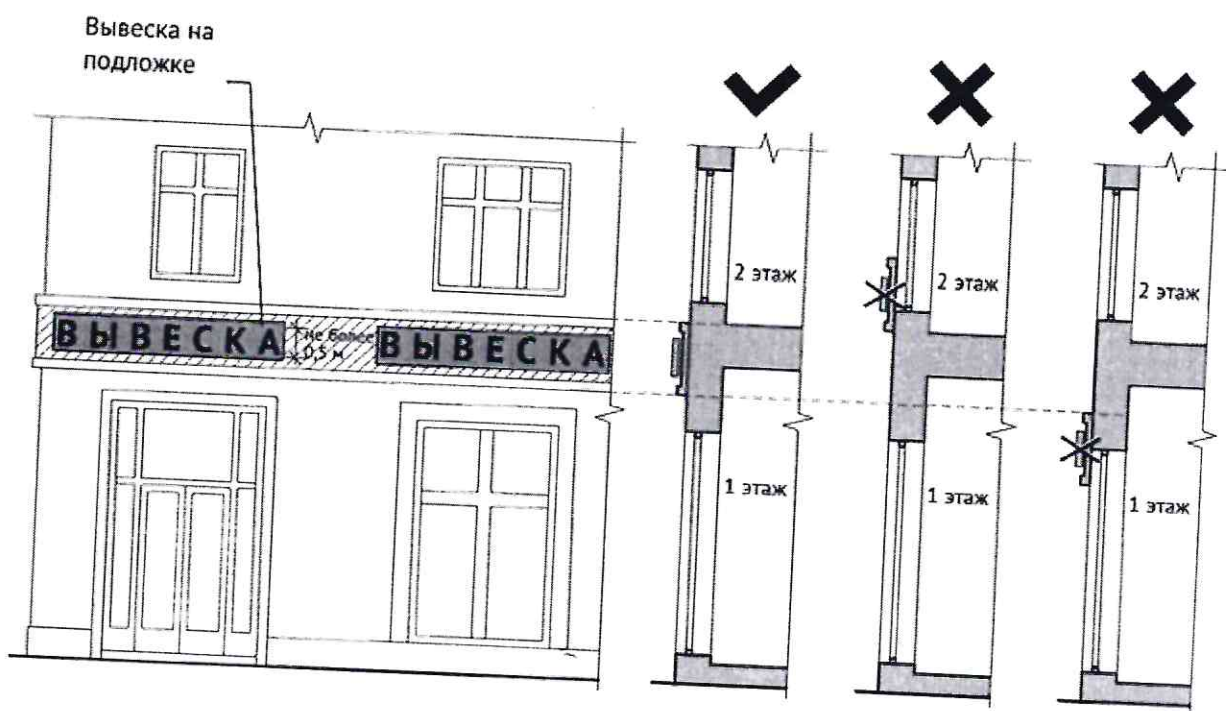


Отдельно стоящие буквы

Плита перекрытия





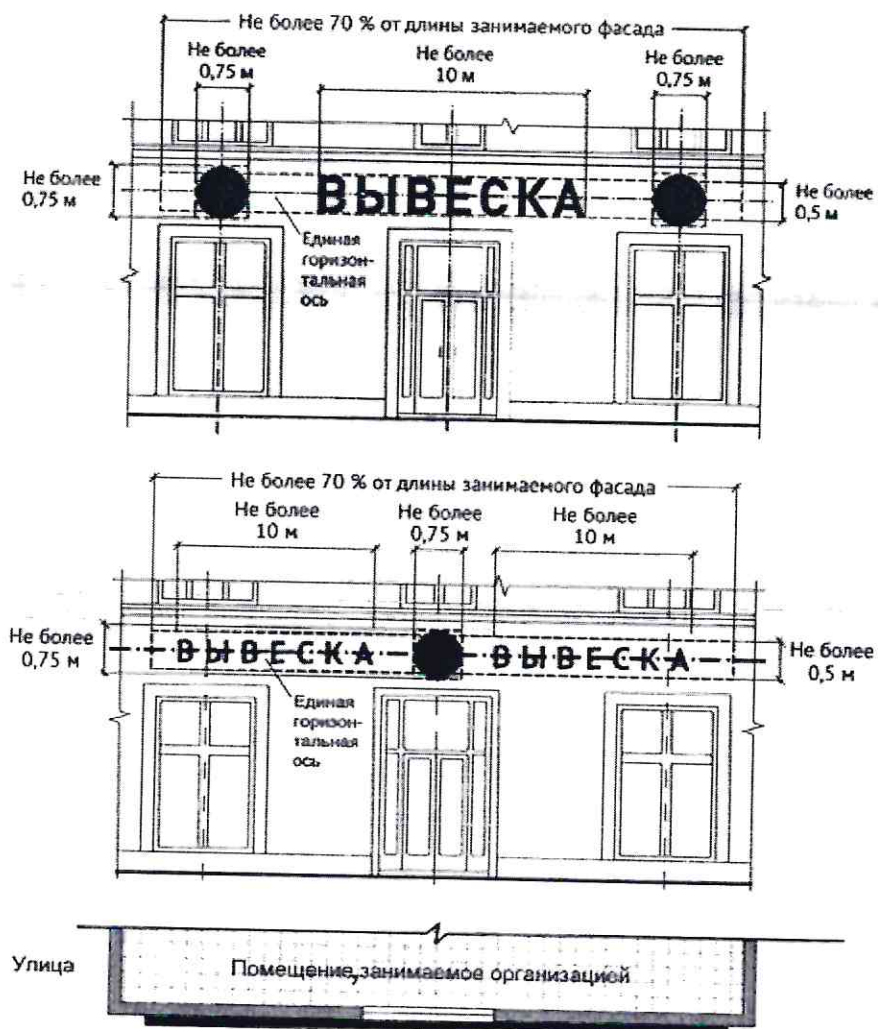


Максимальный размер настенных конструкций:  
 При размещении единичного элемента:  
 по высоте - 0,50 м;  
 по длине - 70 процентов от длины фасада, но не более 15 м.



Размещении комплекса идентичных взаимосвязанных элементов:  
 по высоте - 0,50 м;  
 по длине - 70 процентов от длины фасада, но не более 10 м.

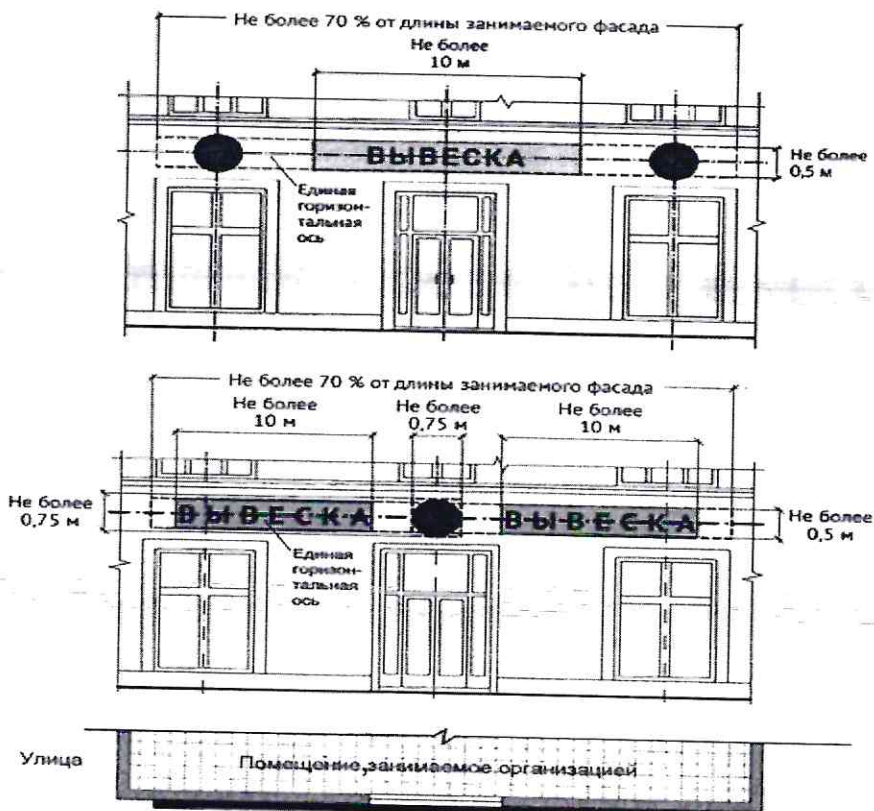
Размещении единичного элемента: по высоте - 0,50 м;



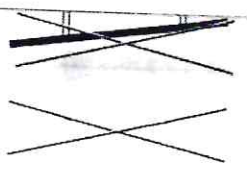
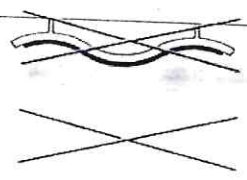
по длине - 70% от длины фасада, но не более 15 м.



При размещении комплекса идентичных взаимосвязанных элементов:  
 по высоте - 0,50 м;  
 по длине - 70% от длины фасада, но не более 10 м.

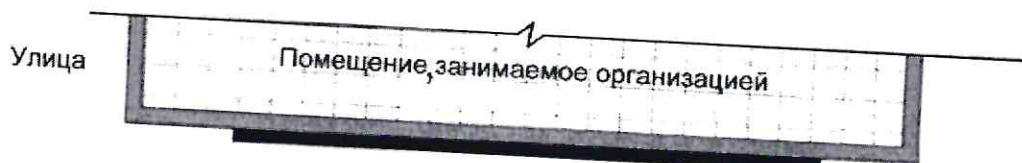
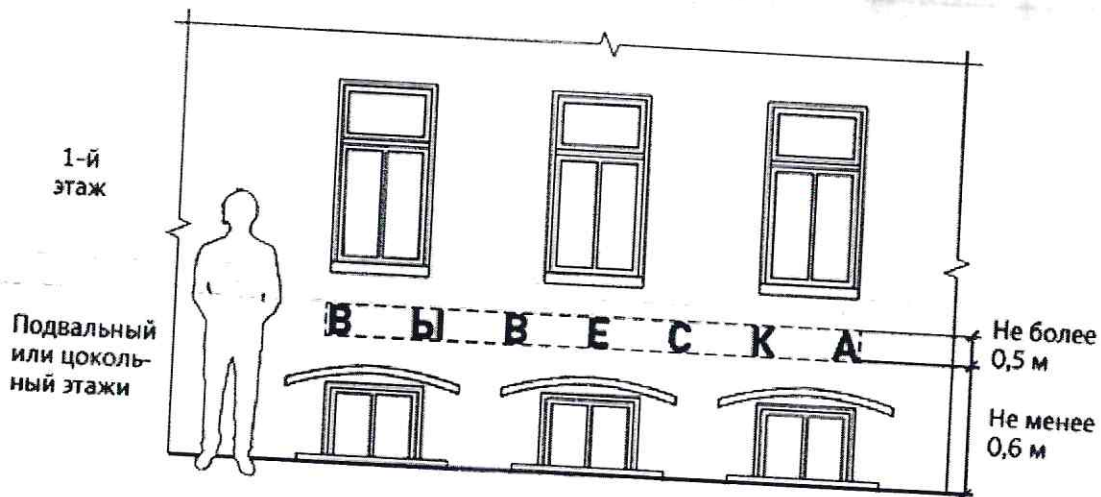
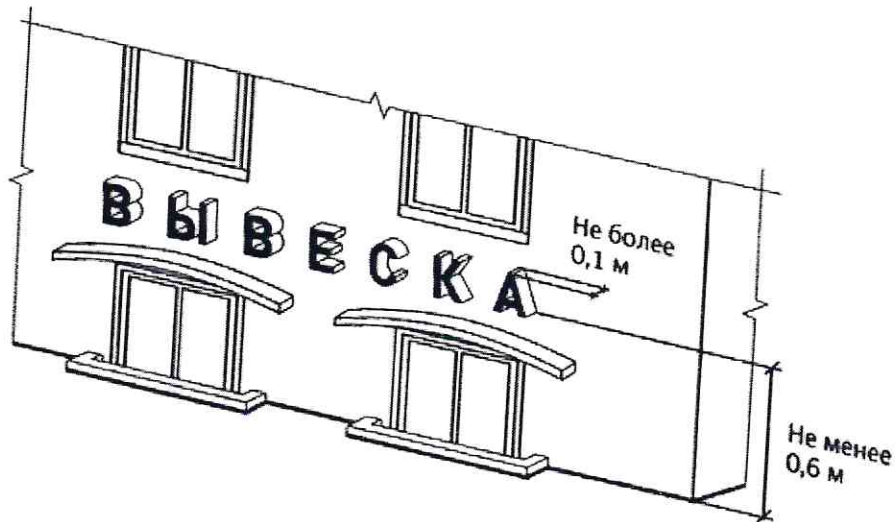


Конструкции вывесок располагаются параллельно к плоскости фасада объекта крайняя точка элементов настенной конструкции не должна находиться на расстоянии более чем 0,20 м от плоскости фасада.



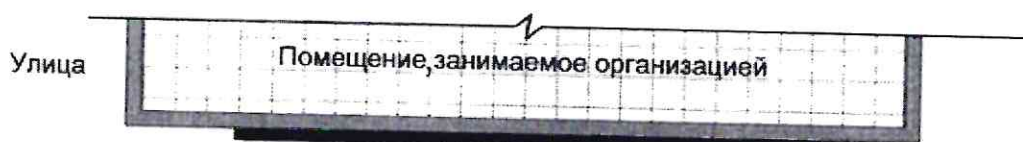
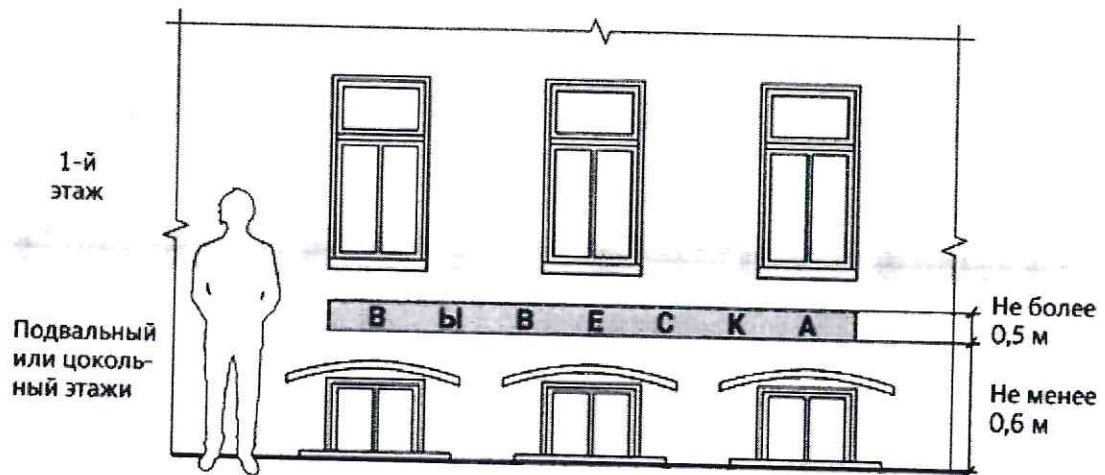
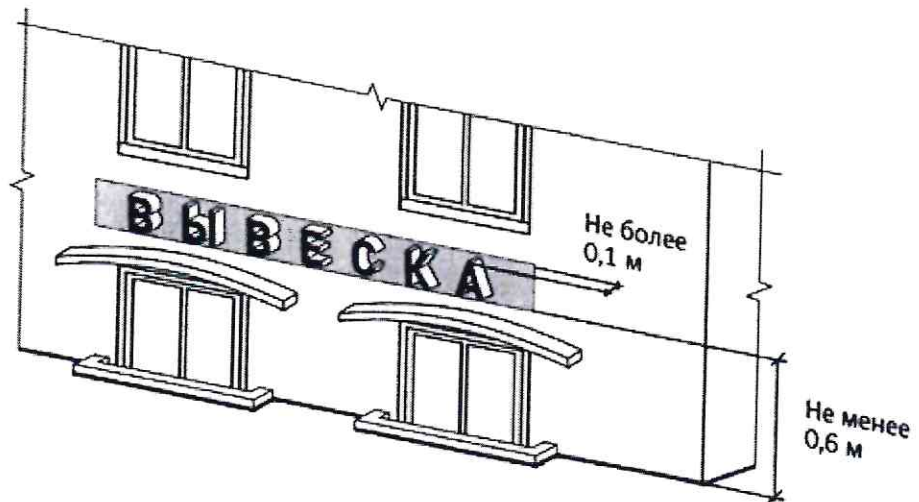
В случае расположения помещения в подвальных или цокольных этажах объектов, вывески размещаются над окнами подвального или цокольного этажа, но не ниже 0,60 м от уровня земли до нижнего края настенной конструкции. При этом вывеска не должна выступать от плоскости фасада более чем на 0,10 м. Максимальный размер настенных конструкций не должен превышать 0,50 м по высоте:

Размещение информационных конструкций (вывесок) без подложки.

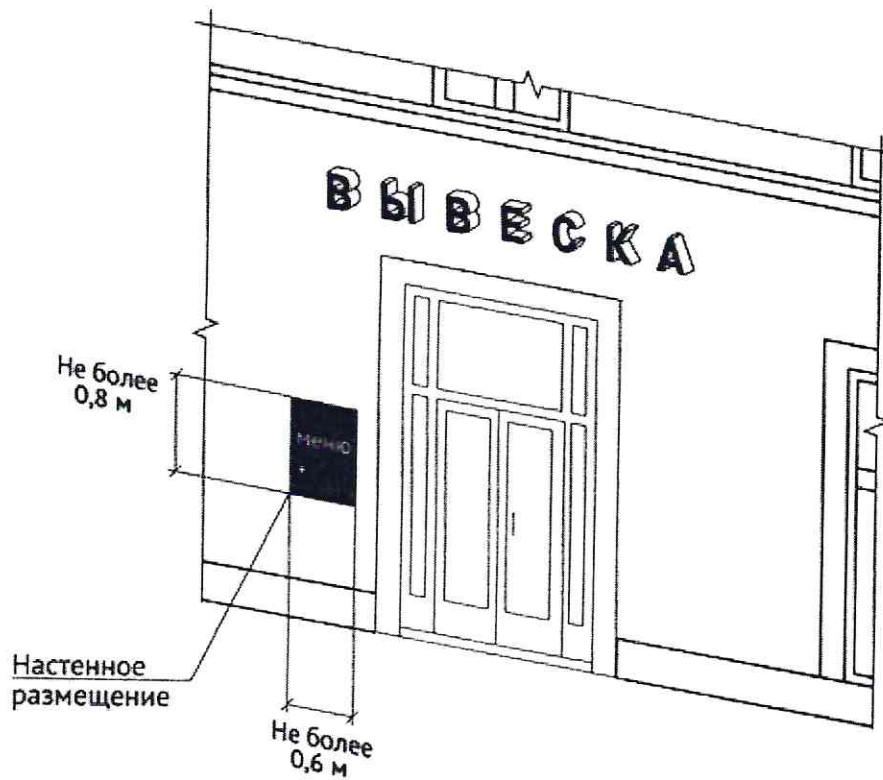


Улица

Помещение, занимаемое организацией



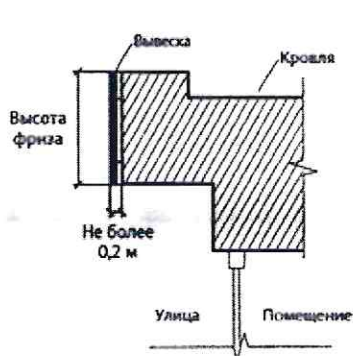
Максимальный размер информационных конструкций (меню) не должен превышать:  
 по высоте - 0,80 м;  
 по длине - 0,60 м (Правил).



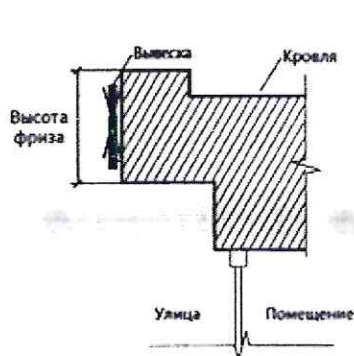
Настенные конструкции на фризе.

При наличии на фасаде объекта фриза, настенная конструкция размещается исключительно на фризе. При использовании подложки при размещении вывески высота подложки должна быть равна высоте фриза.

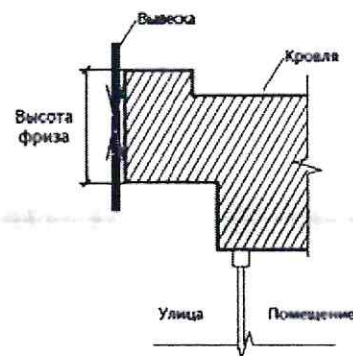
Общая высота информационного поля (текстовой части), а также декоративно-художественных элементов настенной конструкции, размещаемой на фризе в виде объемных символов, не может быть более 70 процентов высоты фриза.



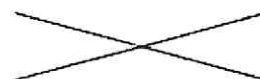
Высота подложки совпадает с высотой фриза



Высота подложки меньше высоты фриза



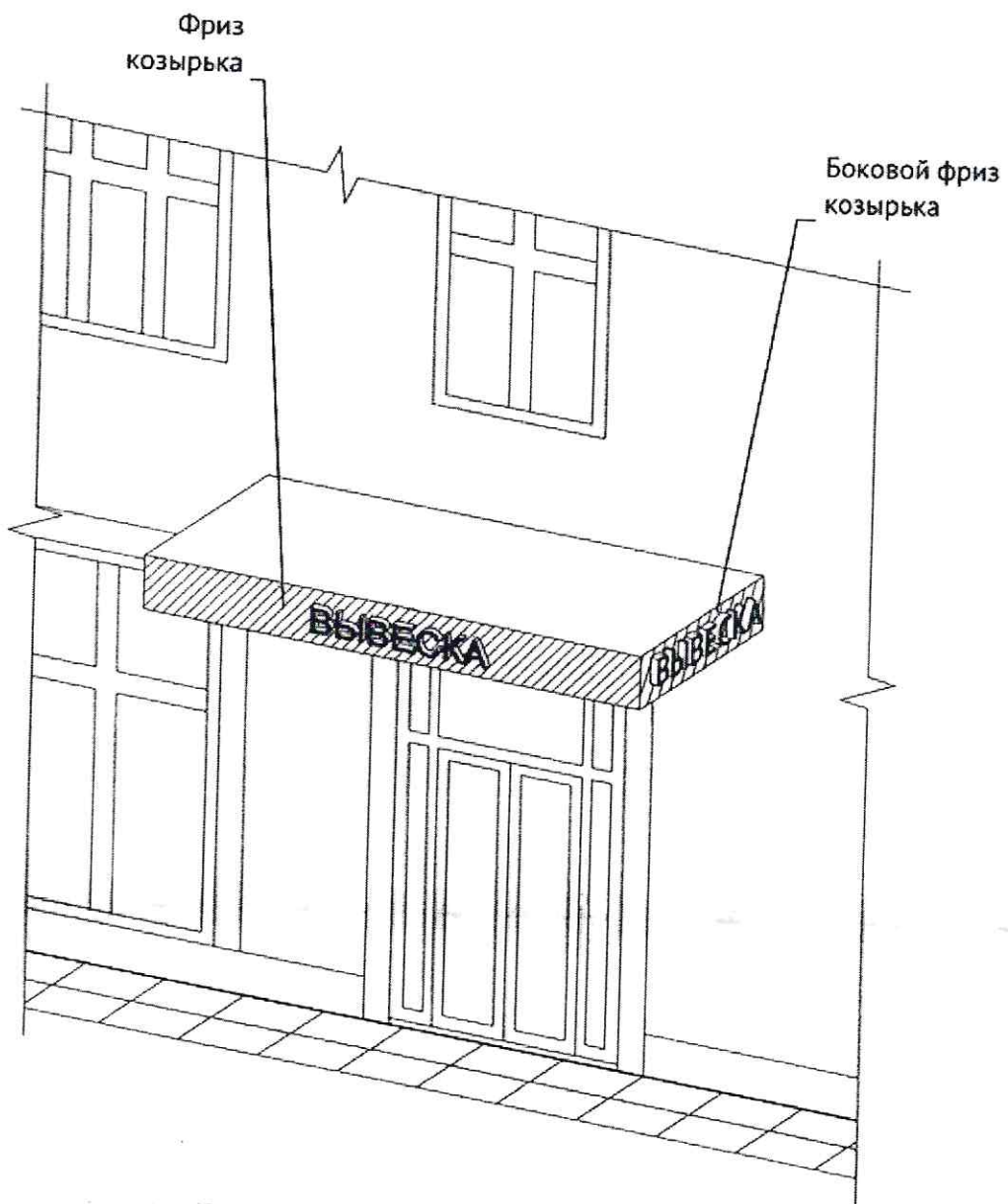
Высота подложки больше высоты фриза

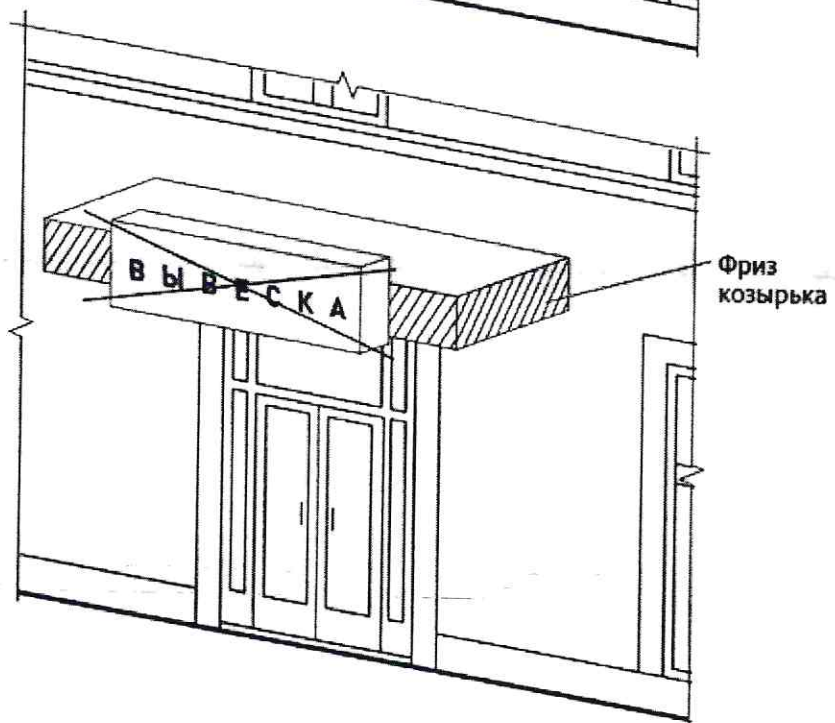


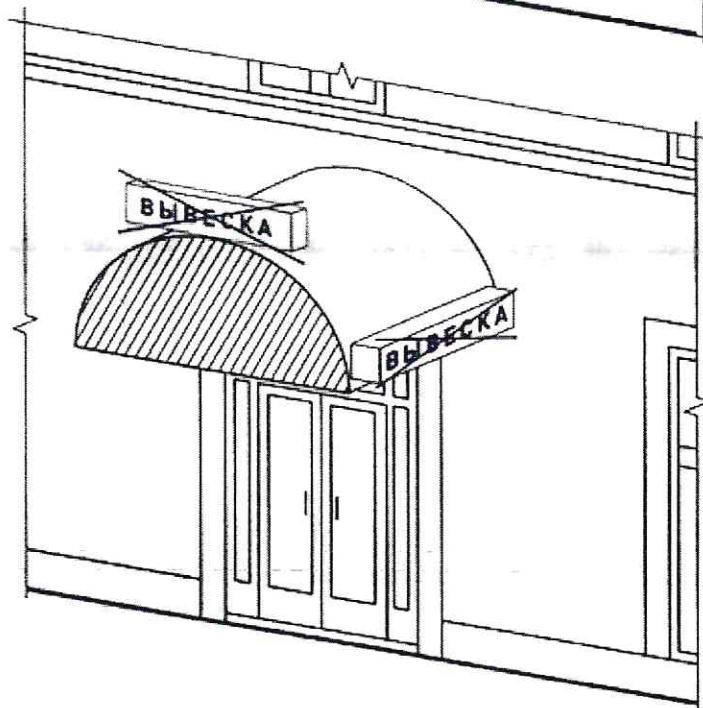
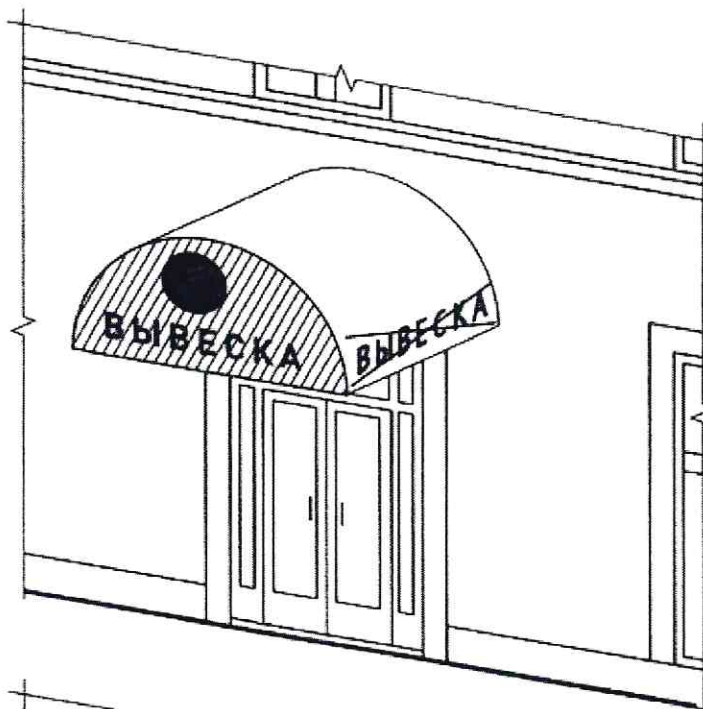
### Настенные конструкции на козырьках.

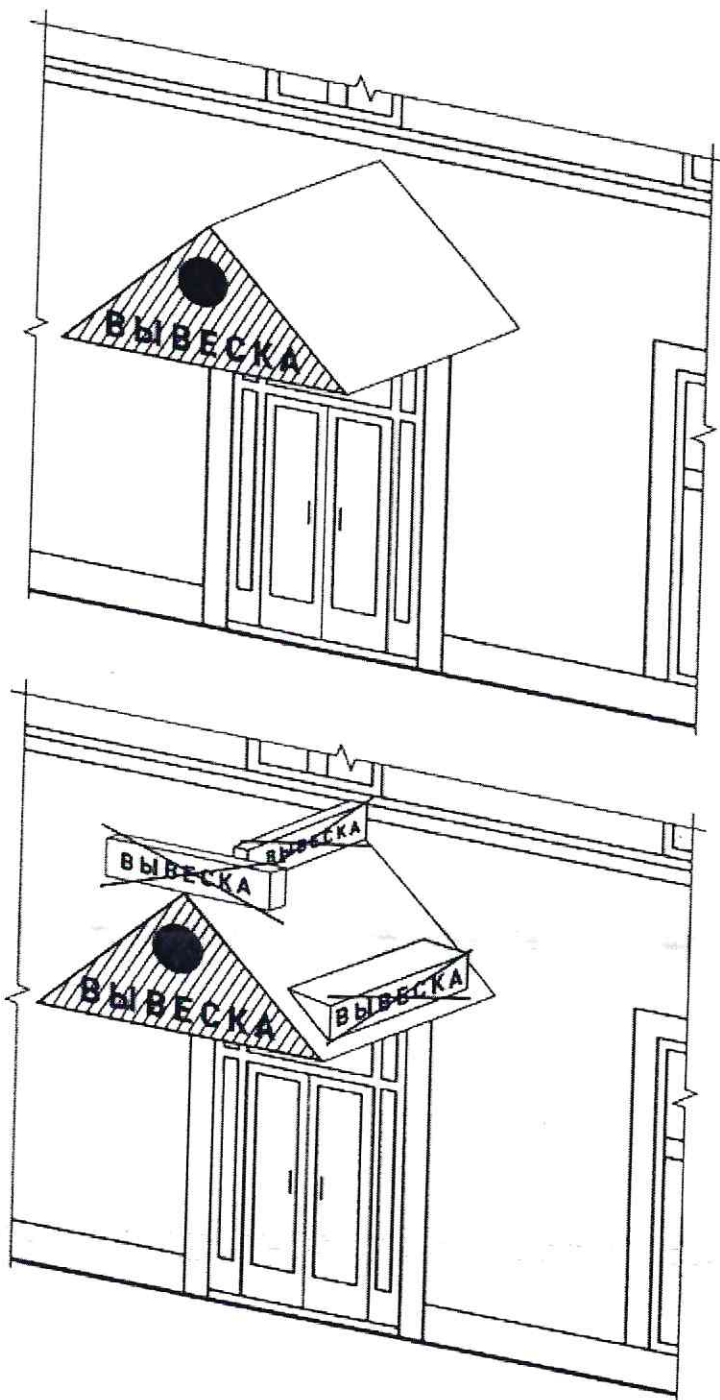
При наличии на фасаде объекта козырька настенная конструкция может быть размещена на фризе козырька строго в габаритах указанного фриза.

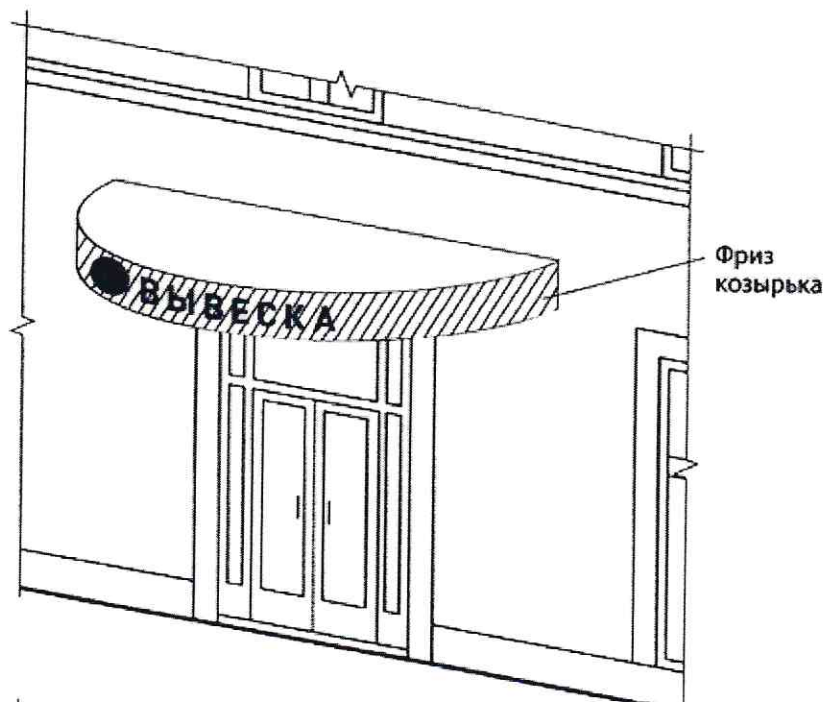


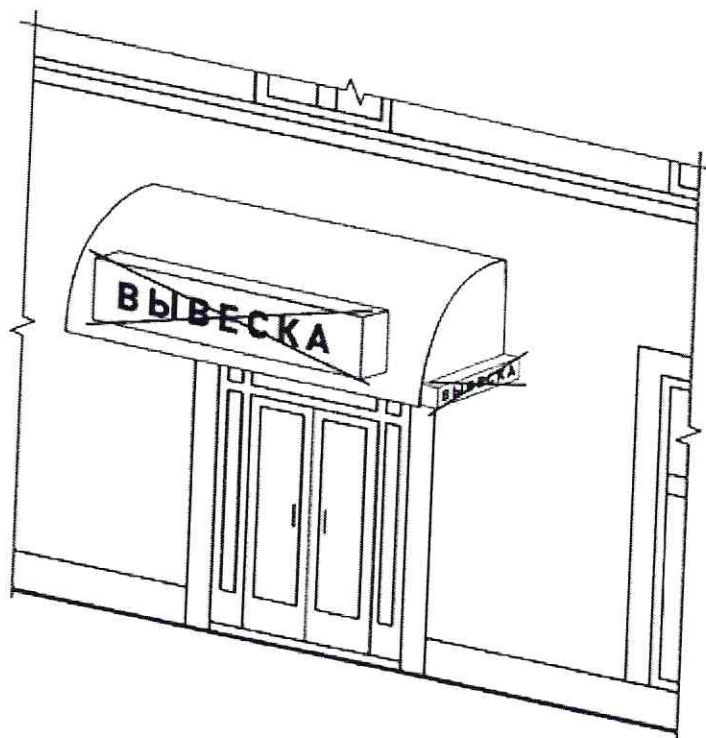






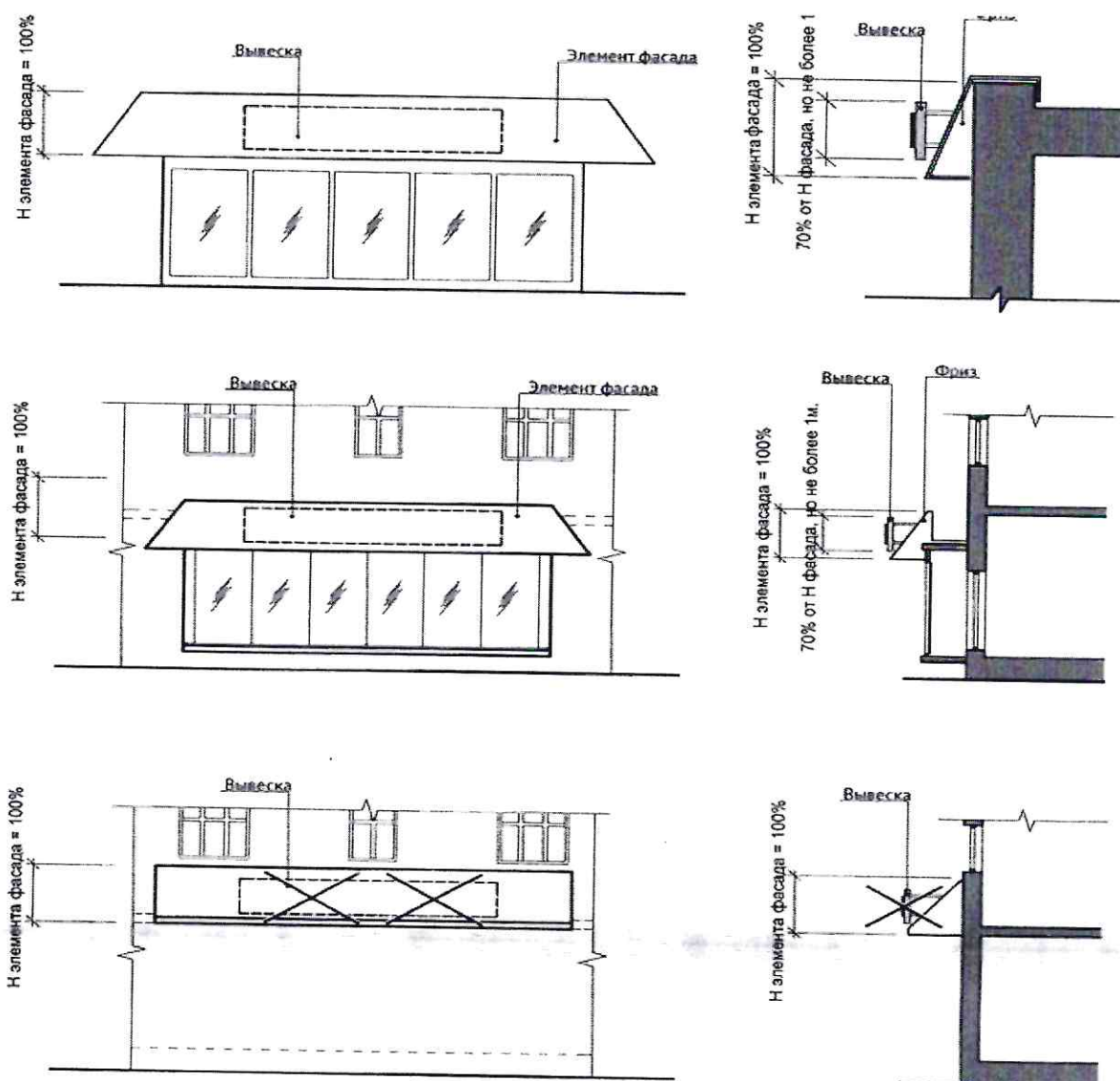






Настенные конструкции на элементе фасада, имитирующем скатную кровлю и являющиеся завершением части фасада.

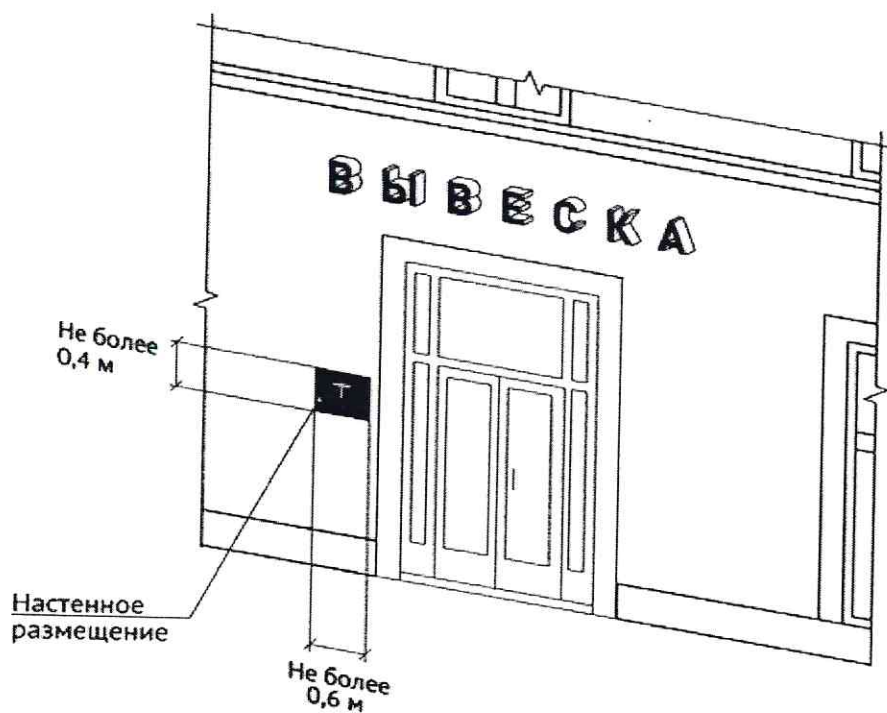
При размещении настенной конструкции на элементе фасада, имитирующем скатную кровлю и являющимся завершением части фасада, высота данной конструкции не может превышать 70 процентов от горизонтальной проекции данного элемента на плоскость и должна составлять не более 1 м.



### Настенные конструкции.

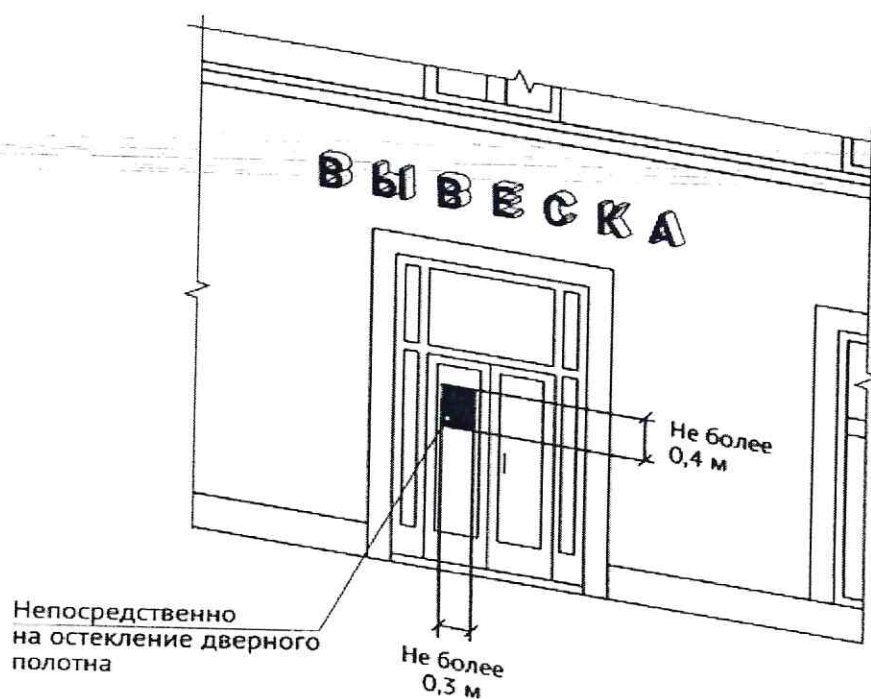
Максимальный размер вывесок, размещаемых в соответствии не должен превышать:  
 по высоте - 0,40 м;  
 по длине - 0,60 м.

Вывески размещаются на доступном для обозрения месте плоских участков фасада, свободных от архитектурных элементов, непосредственно у входа (справа или слева) в здание, строение, сооружение или помещение или на входных дверях в помещение, в котором фактически находится (осуществляет деятельность) организация или индивидуальный предприниматель, сведения о котором содержатся в данной информационной конструкции.



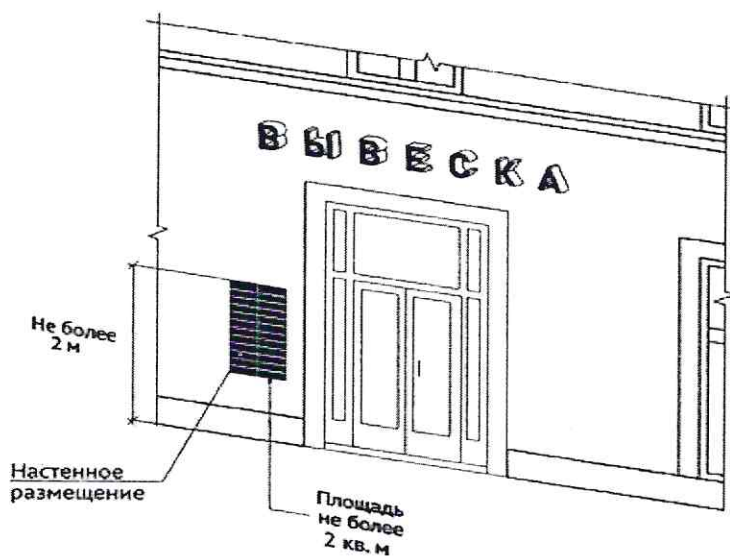
Вывеска, размещаемая в соответствии, может быть размещена на дверях входных групп, в том числе методом нанесения трафаретной печати или иными аналогичными методами на остекление дверей.

Максимальный размер данных вывесок не должен превышать:  
 по высоте - 0,40 м;  
 по длине - 0,30 м

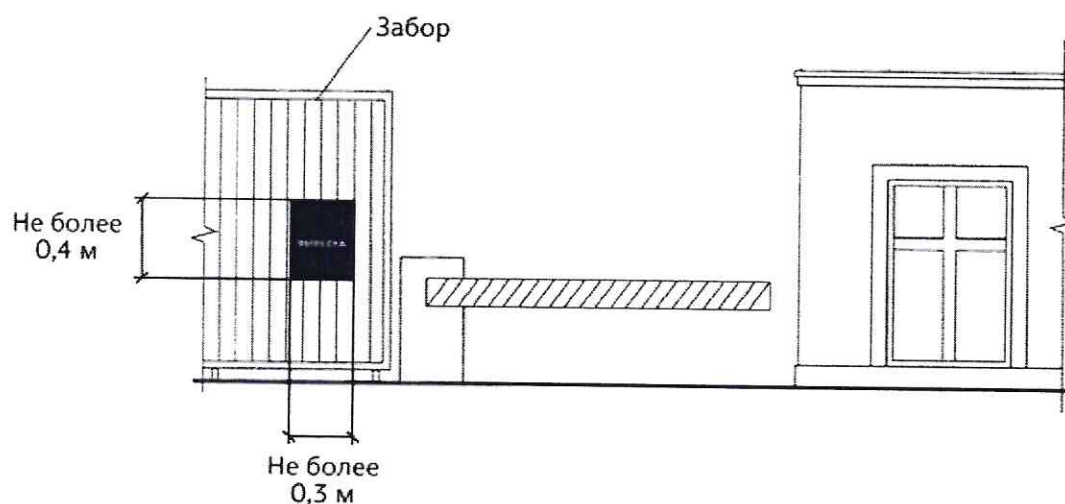




В случае размещения в одном объекте нескольких организаций или индивидуальных предпринимателей, общая площадь информационных конструкций (вывесок), устанавливаемых на фасадах объекта перед одним входом, не должна превышать 2 кв. м, а расстояние от уровня земли (пола входной группы) до верхнего края информационной конструкции, расположенной на наиболее высоком уровне, не должно превышать 2 м.

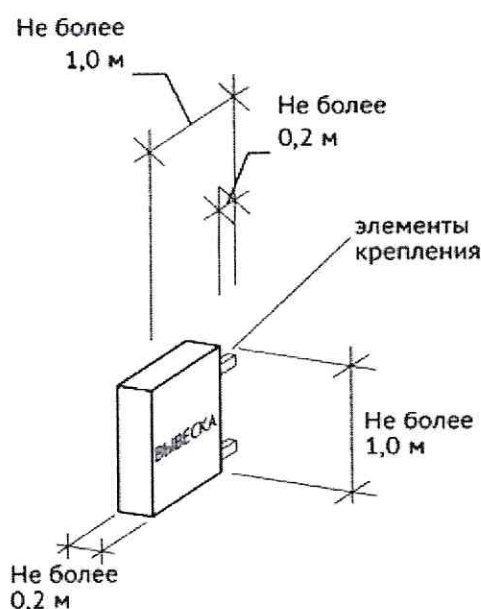


Информационные конструкции (вывески) размещаются на ограждающей конструкции (заборе) непосредственно у входа на земельный участок, на котором располагается здание, строение, сооружение, являющиеся местом фактического нахождения, осуществления деятельности организации, индивидуального предпринимателя, сведения о которых содержатся в данной информационной конструкции и которым указанное здание, строение, сооружение и земельный участок принадлежат на праве собственности или ином вещном праве.

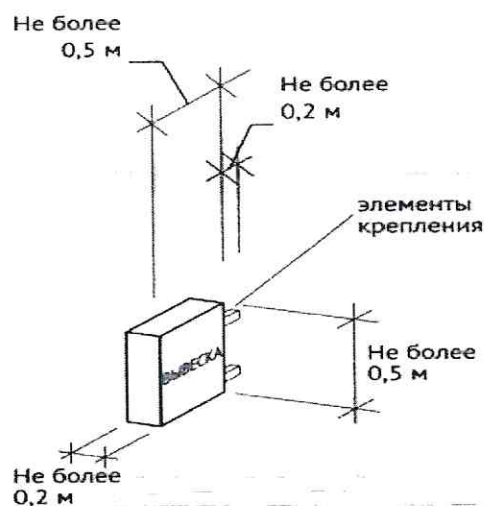


### Консольные конструкции

Консольная конструкция не должна находиться на расстоянии более чем 0,20 м от плоскости фасада, а крайняя точка ее лицевой стороны - на расстоянии более чем 1 м от плоскости фасада. Консольная конструкция не может превышать 1 м в высоту и 0,20 м в ширину.



Расстояние между консольными конструкциями не может быть менее 10 м.).



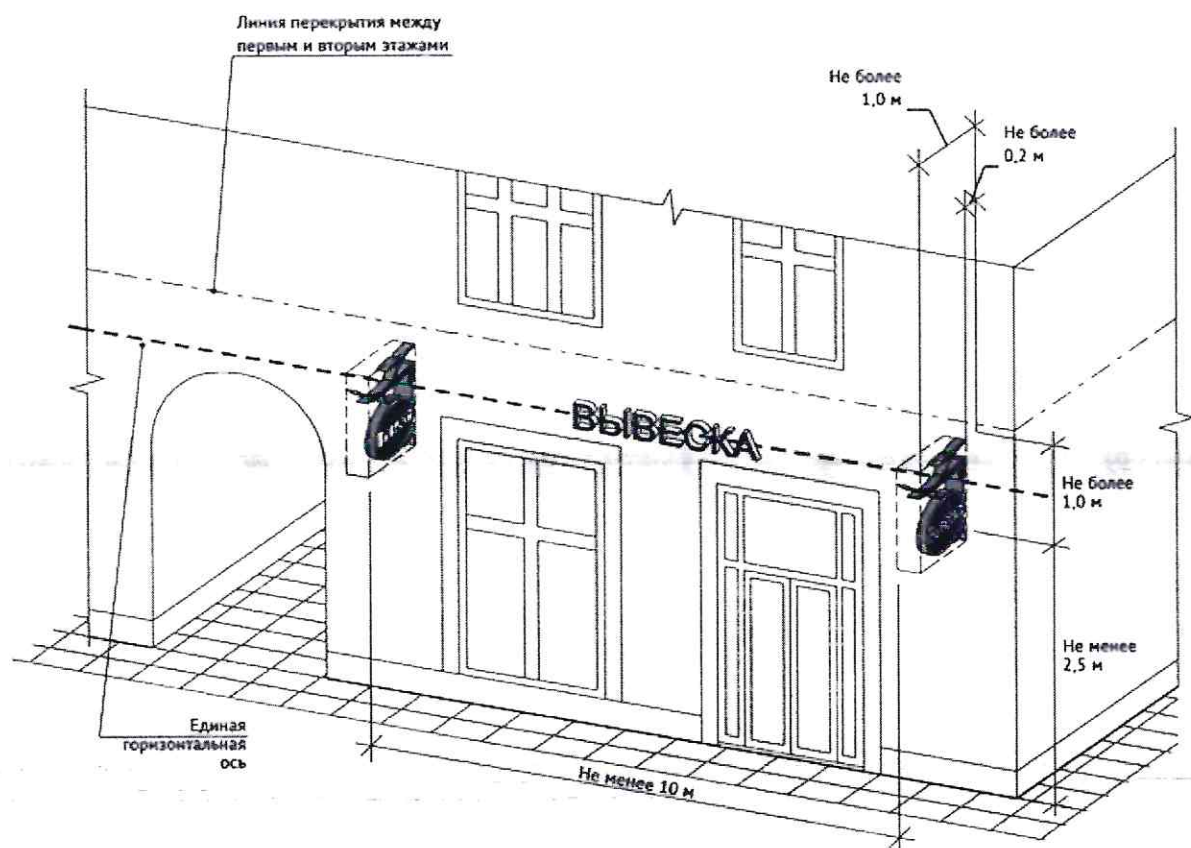
Максимальные параметры (размеры) консольных конструкций, размещаемых на фасадах объектов, являющихся объектами культурного наследия, выявленными объектами культурного наследия, и объектов, расположенных в границах территорий объектов культурного наследия, выявленных объектов культурного наследия, а также объектов, построенных до 1952 года включительно, не должны превышать 0,50 м - по высоте и 0,50 м - по ширине.

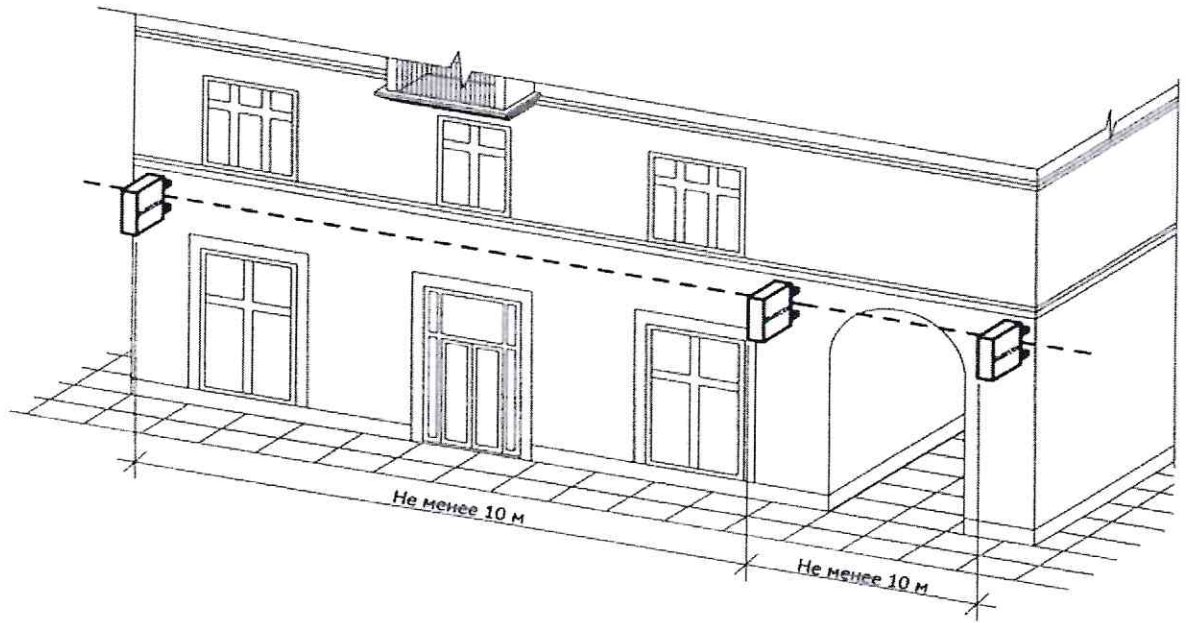
Консольные конструкции располагаются в одной горизонтальной плоскости фасада, в том числе у арок, на границах и внешних углах зданий, строений, сооружений ( Правил).

Расстояние от уровня земли до нижнего края консольной конструкции должно быть не менее 2,50 м ( Правил).

Консольная конструкция не должна находиться на расстоянии более чем 0,20 м от плоскости фасада, а крайняя точка ее лицевой стороны - на расстоянии более чем 1 м от плоскости фасада ( Правил).

При наличии на фасаде объекта настенных конструкций консольные конструкции располагаются с ними на единой горизонтальной оси.

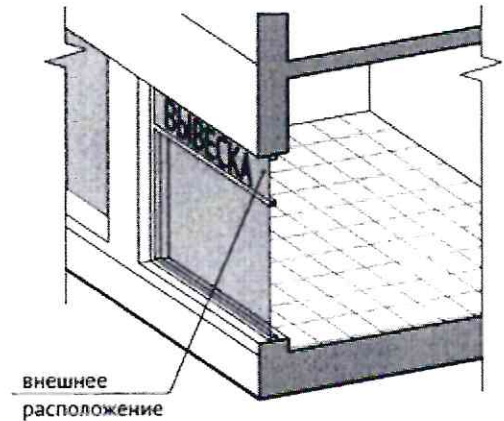
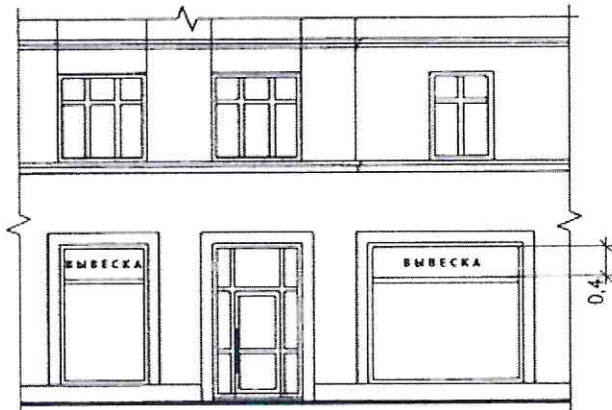




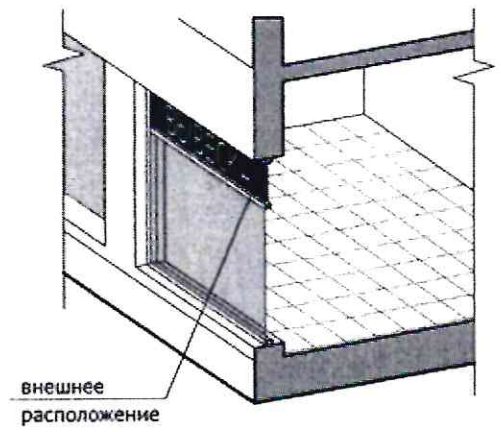
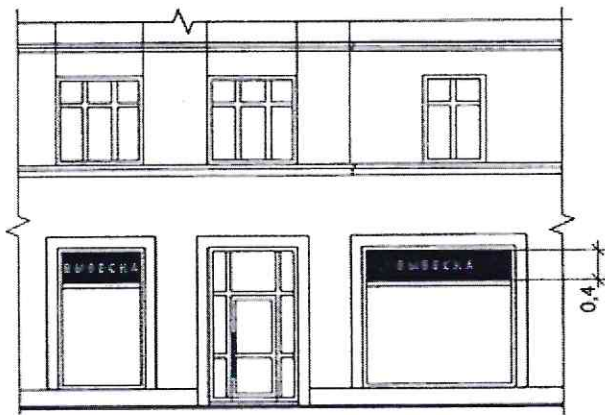
## Витринные конструкции.

Витринные конструкции являются одним из способов внутреннего оформления витрин. Витринные конструкции размещаются в витрине на внешней и (или) с внутренней стороны остекления витрины

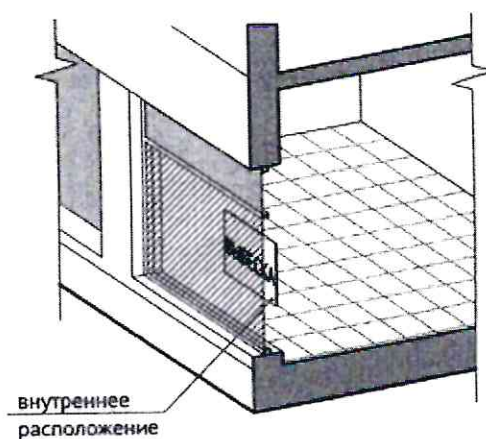
Размещение вывесок в витрине на внешней стороне остекления витрины (без подложки).



Размещение вывесок в витрине на внешней стороне остекления (на подложке).



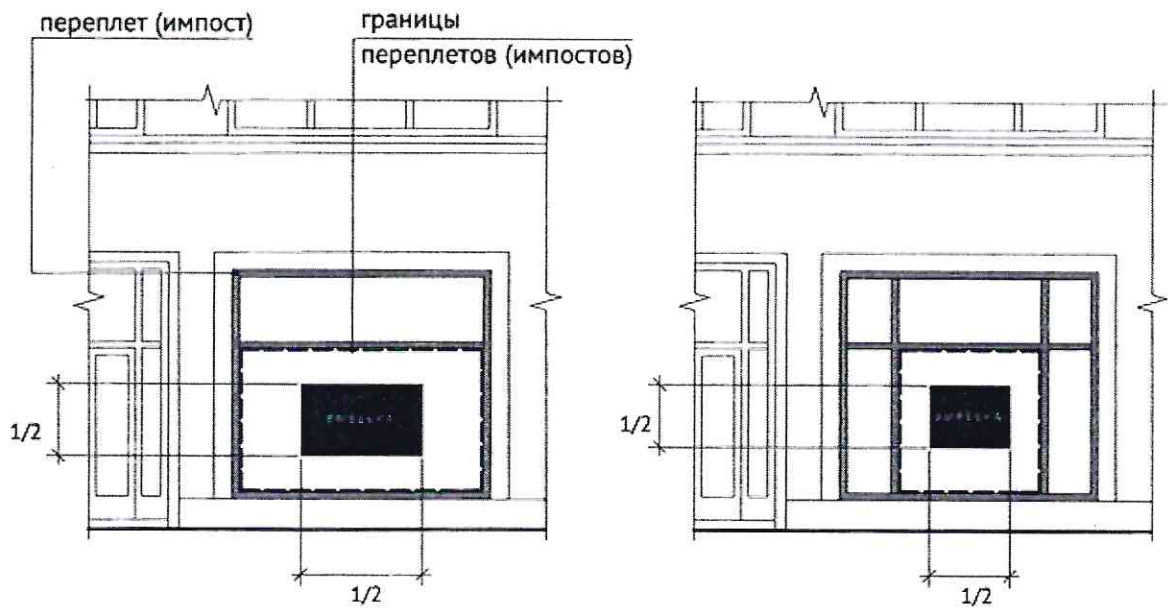
Размещение вывесок с внутренней стороны остекления витрины.



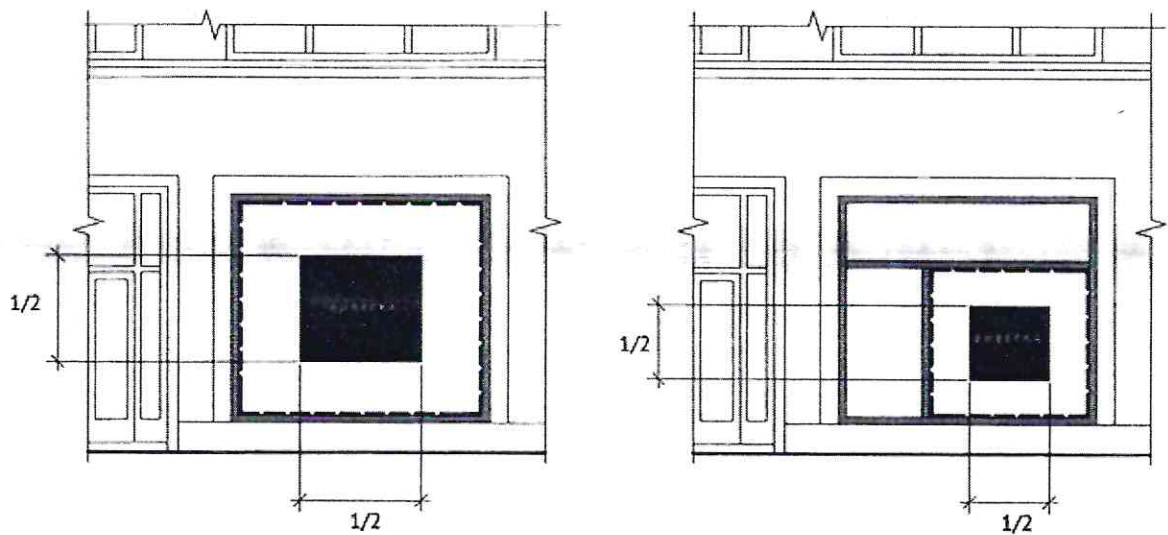
Максимальный размер витринных конструкций (включая электронные носители - экраны (телевизоры), размещаемых в витрине, а также с внутренней стороны остекления витрины, не должен превышать половины размера остекления витрины (при наличии переплетов (импостов), половины размера остекления в границах переплетов (импостов)) по высоте и половины размера остекления витрины (при наличии переплетов (импостов) половины размера остекления в границах переплетов (импостов)) по длине.

При этом витринные конструкции должны размещаться строго в границах переплетов (импостов).





1/2 высоты и ширины расстояния между импостами

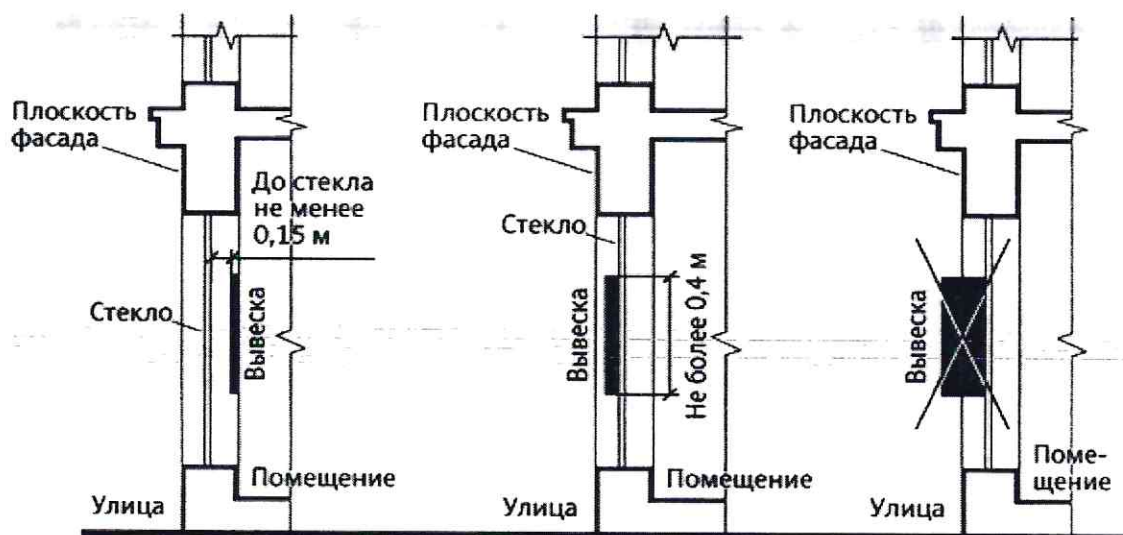


1/2 высоты и ширины расстояния между импостами

Информационные конструкции (вывески), размещенные на внешней стороне витрины, не должны выходить за плоскость фасада объекта. Параметры (размеры) вывески, размещаемой на внешней стороне витрины, не должны превышать в высоту 0,40 м, в длину - длину остекления витрины.



Размещение снаружи витрины

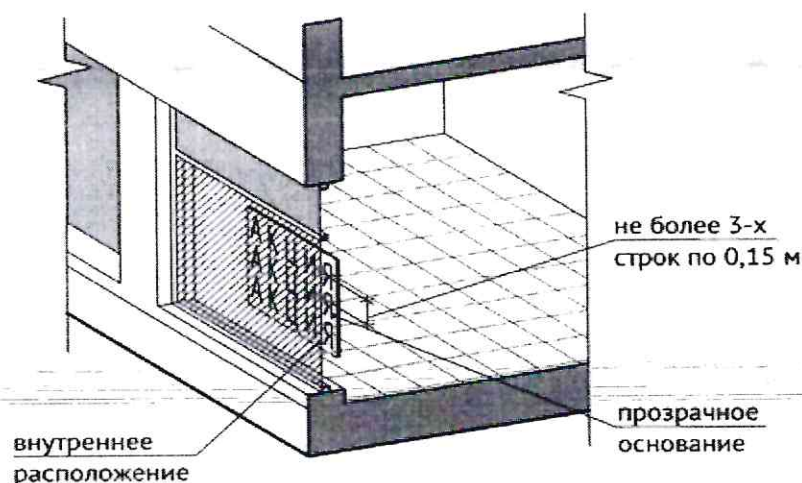


Размещение информационной конструкции (вывески) непосредственно на остеклении витрины в виде отдельных букв и декоративных элементов, в том числе методом нанесения трафаретной печати или иными аналогичными методами. При этом максимальный размер вывески, размещаемой на остеклении витрины, не превышает в высоту 0,15 м.



Допускается размещение информации об акционных мероприятиях (акциях) с внутренней стороны витрины (не более трех строк по 0,15 м) .

Применение непрозрачных материалов, а также жалюзи и рулонных штор, за исключением электронных носителей, систем сменного изображения

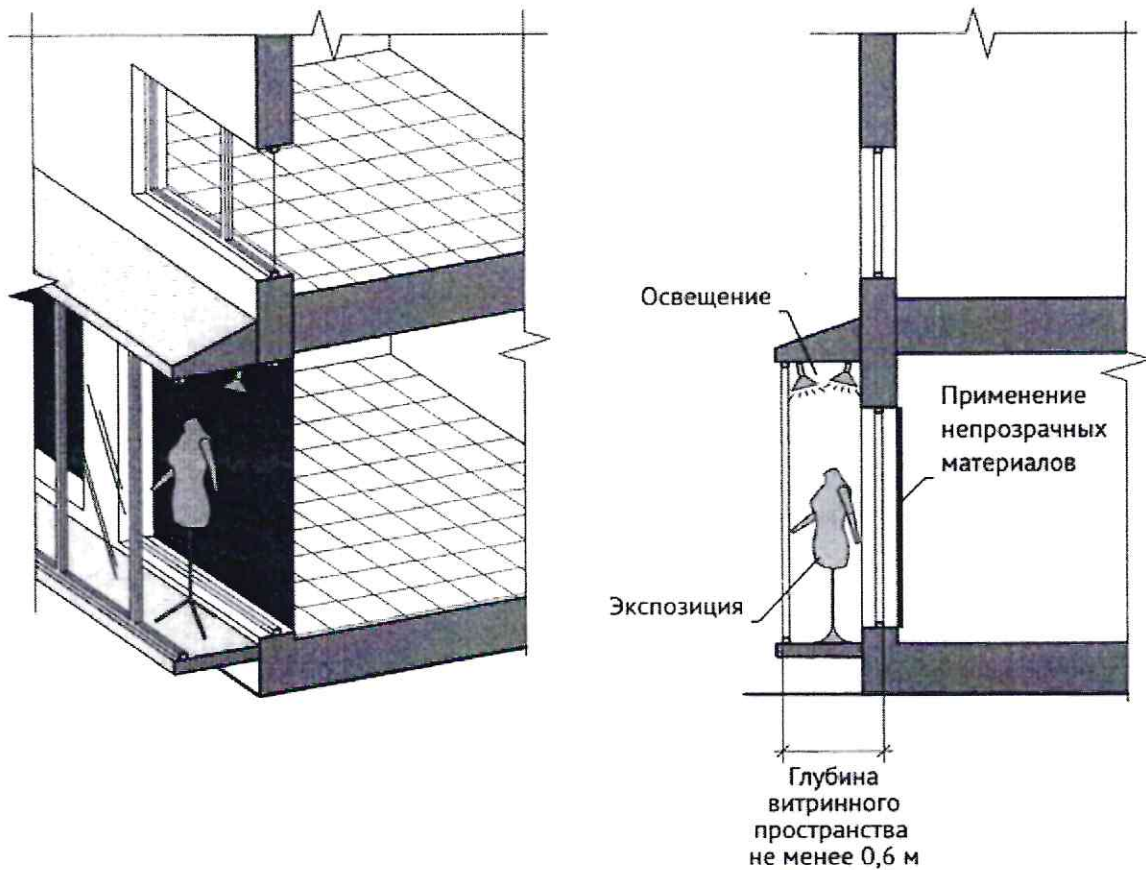


возможно только для второго ряда остекления витрины со стороны торгового зала при одновременном соблюдении следующих условий:

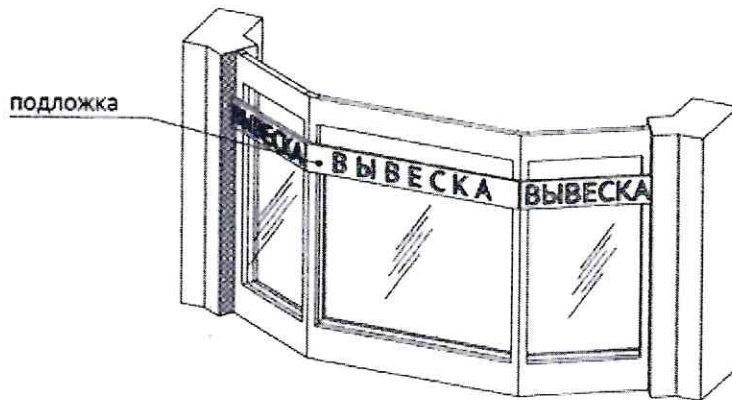
витринное пространство оформлено с использованием товаров и услуг (экспозиция товаров и услуг);

витринное пространство освещено в темное время суток;

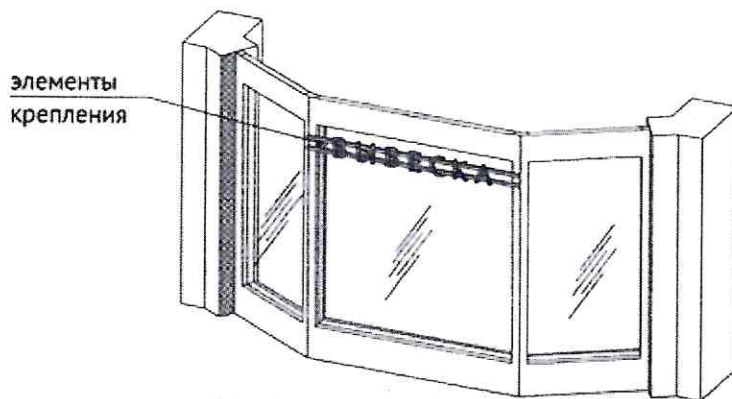
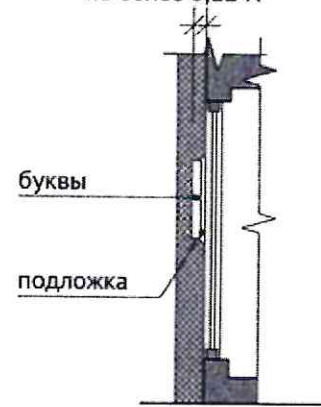
глубина витринного пространства от первого ряда остекления со стороны улицы (внешней поверхности витрины) до второго ряда остекления со стороны торгового зала (внутренней поверхности витрины) составляет не менее 0,6 м.



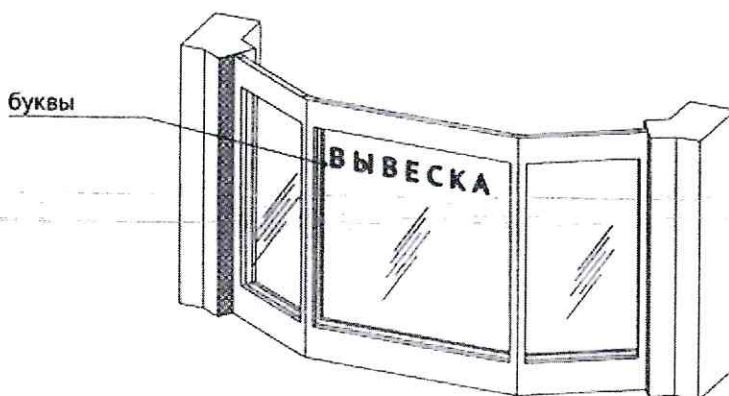
В случае, если витрина имеет многогранную форму, вывески размещаются параллельно каждой из граней витрины с возможностью крепления к конструктивным элементам (импостам) витрины. При этом расстояние от плоскости импостов остекления витрины до внешней крайней точки вывески не может превышать 0,12 м.



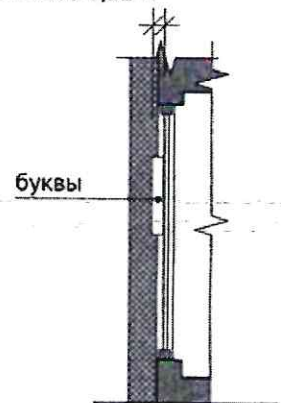
от плоскости импостов остекления  
не более 0,12 м



от плоскости импостов остекления  
не более 0,12 м

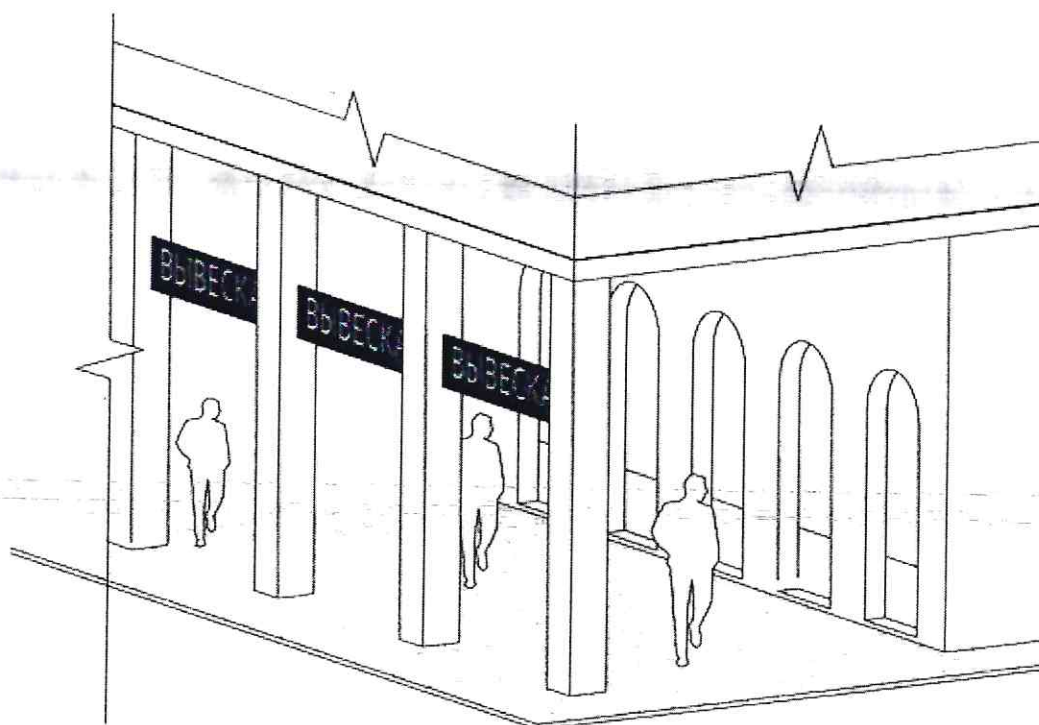
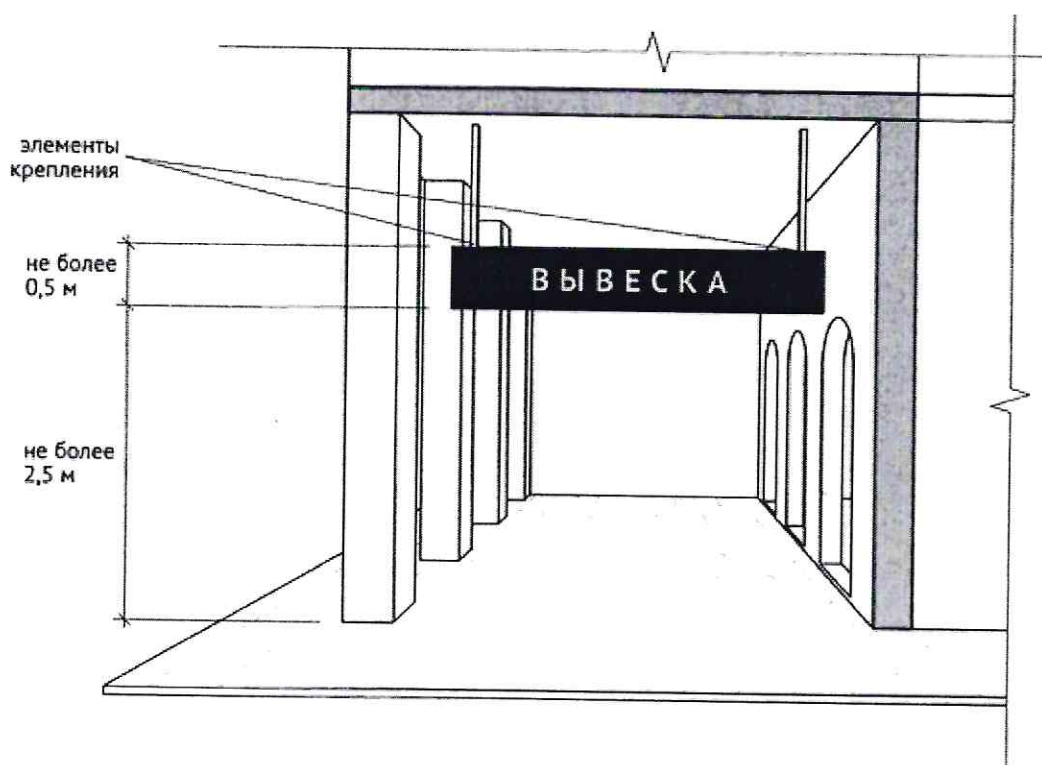


от плоскости остекления  
не более 0,12 м



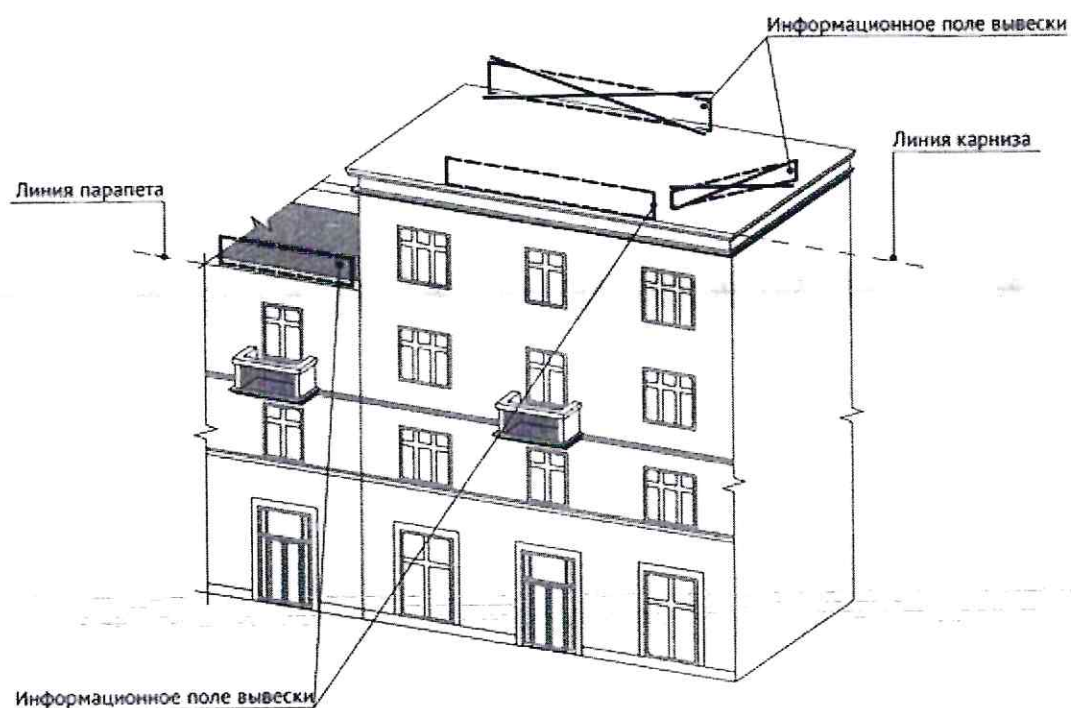
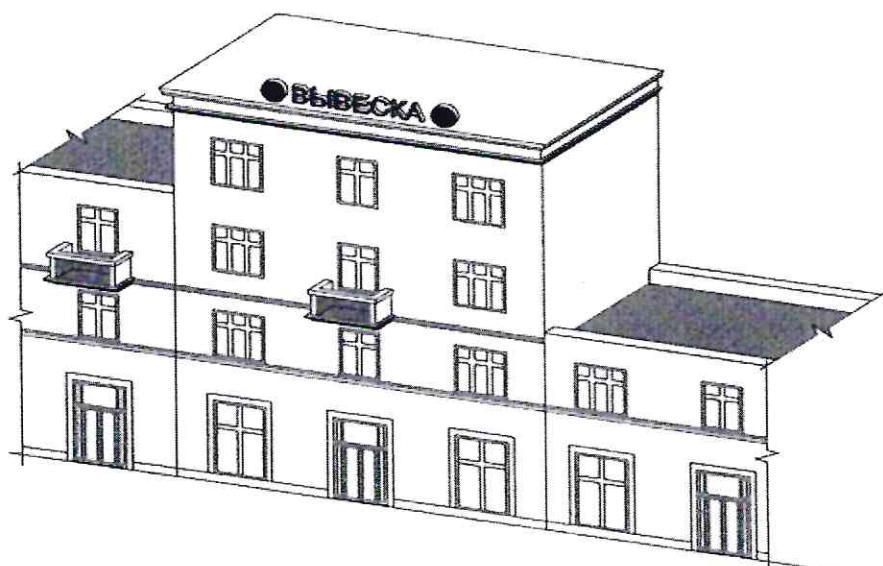
### Подвесные конструкции.

Подвесная конструкция (конструкция вывесок размещается в пешеходном галерейном пространстве зданий, строений, сооружений).



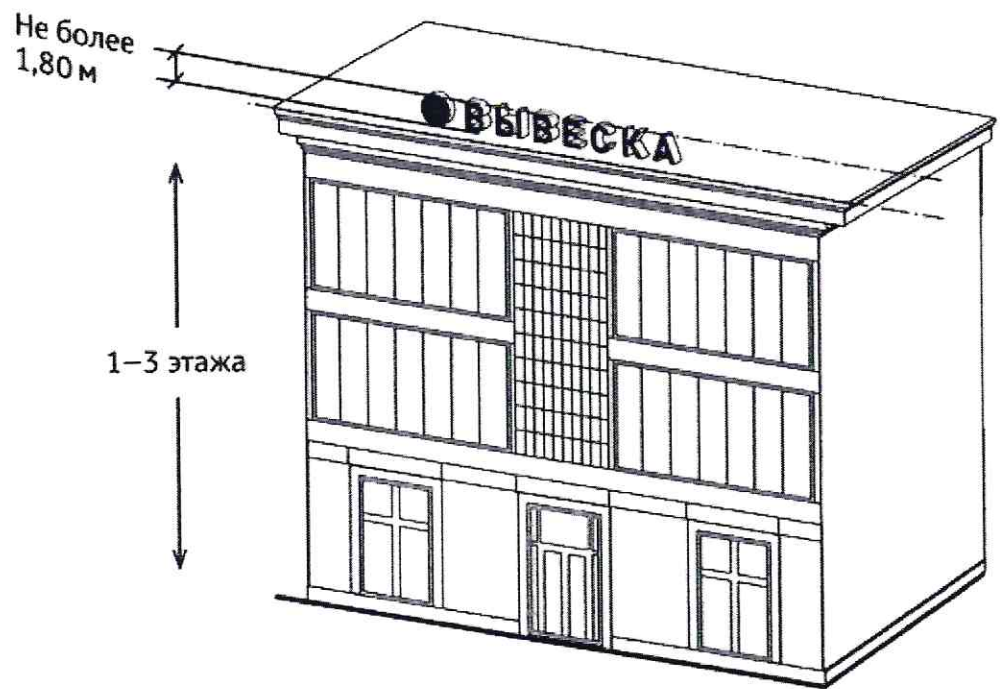
### Крышные конструкции.

Информационное поле вывесок, размещаемых на крышах объектов, располагается параллельно к поверхности фасадов объектов, по отношению к которым они установлены, выше линии карниза, парапета объекта.



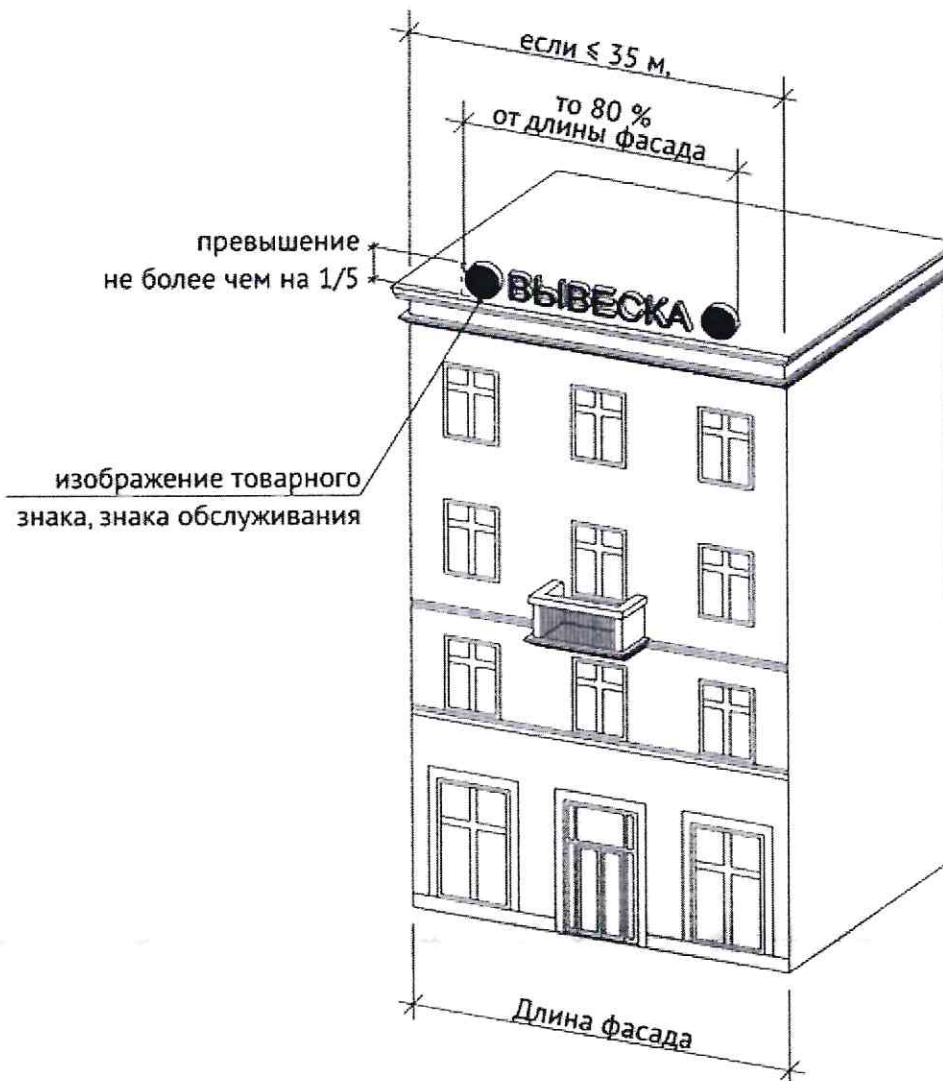
Конструкции вывесок, допускаемых к размещению на крышах зданий, строений, сооружений, представляют собой объемные символы (без использования подложки).

Высота информационных конструкций (вывесок), размещаемых на крышах зданий, строений, сооружений, с учетом всех используемых элементов не более 1,80 м для 1-3-этажных объектов.



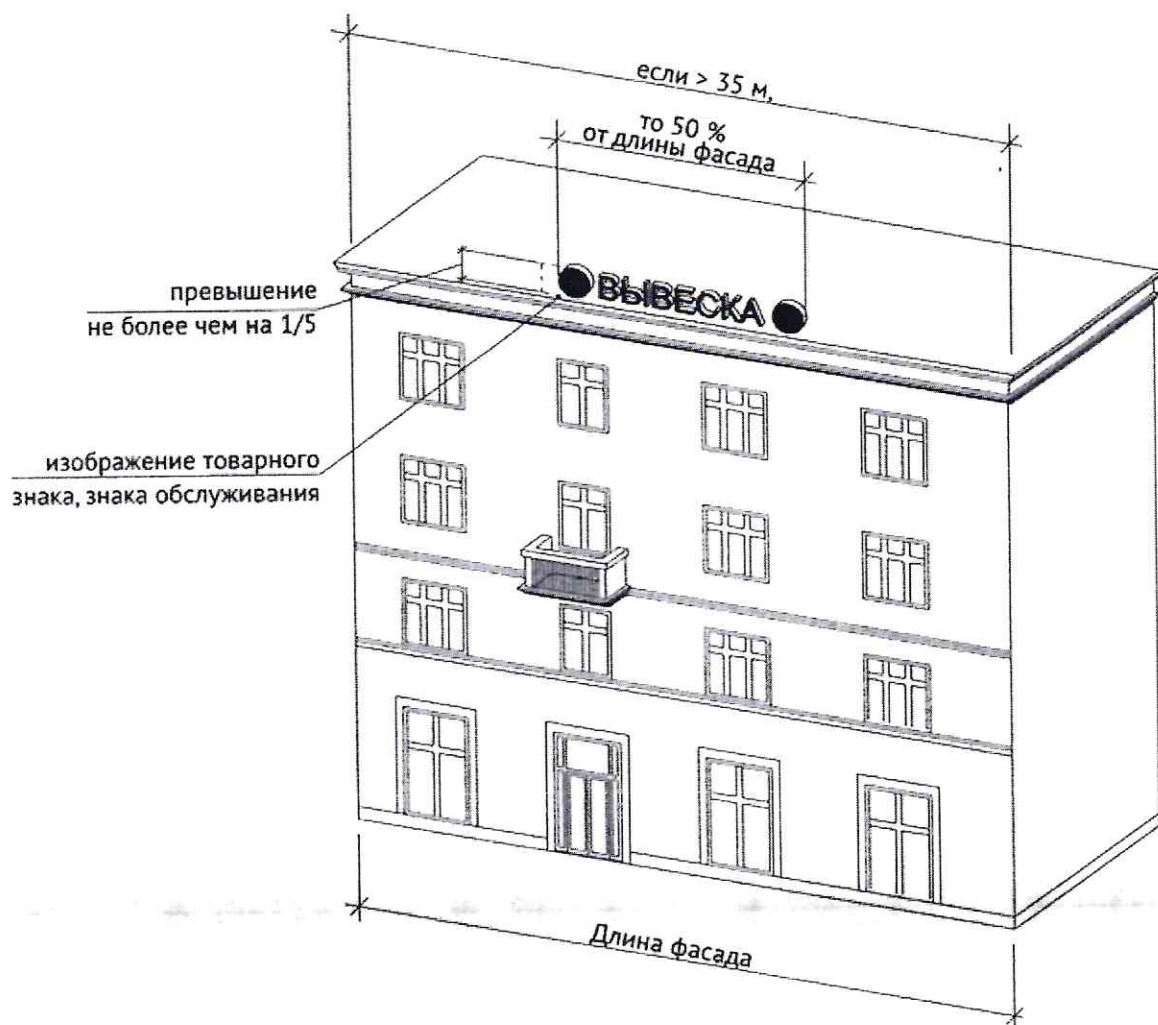
Высота информационных конструкций (вывесок), размещаемых на крышах зданий, строений, сооружений, с учетом всех используемых элементов не более 3 м для 4-7-этажных объектов.





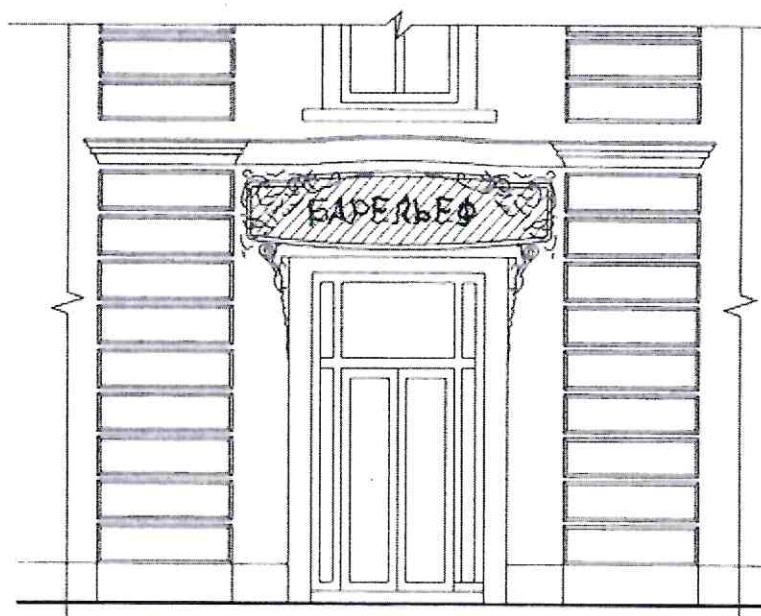
Длина вывески, устанавливаемой на крыше объекта, не может превышать половины длины фасада, вдоль которого она размещена, при длине фасада свыше 35 м.

Размещение информационной конструкции (вывески), содержащей изображение товарного знака, знака обслуживания, высота отдельных элементов информационного поля или художественных элементов, указанных в информационной конструкции, входящих в изображение указанного товарного знака, знака обслуживания, может превышать параметры не более чем на 1/5.



Уникальные конструкции.

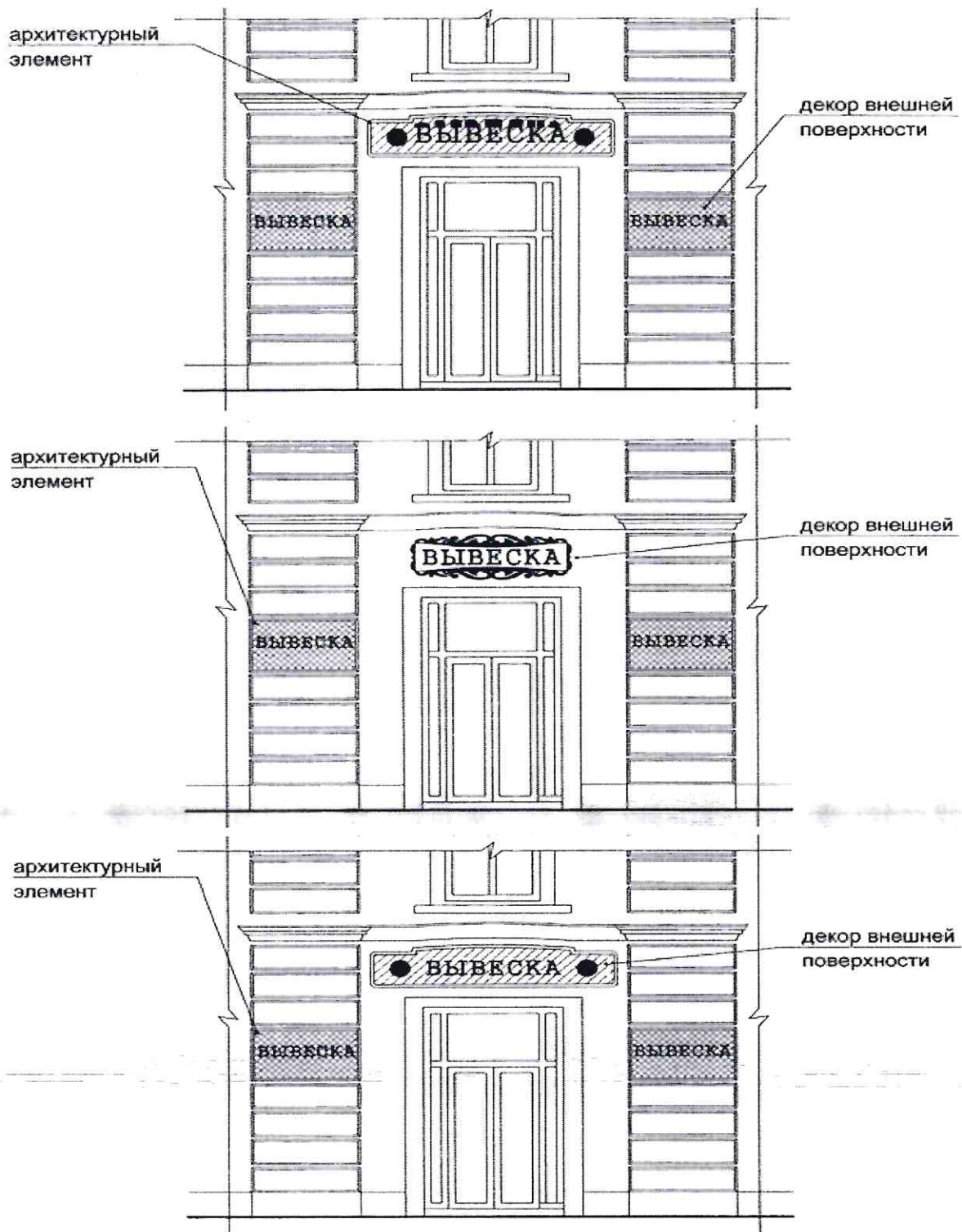
К уникальным информационным конструкциям относится - Барельеф.



Мозаичное панно.



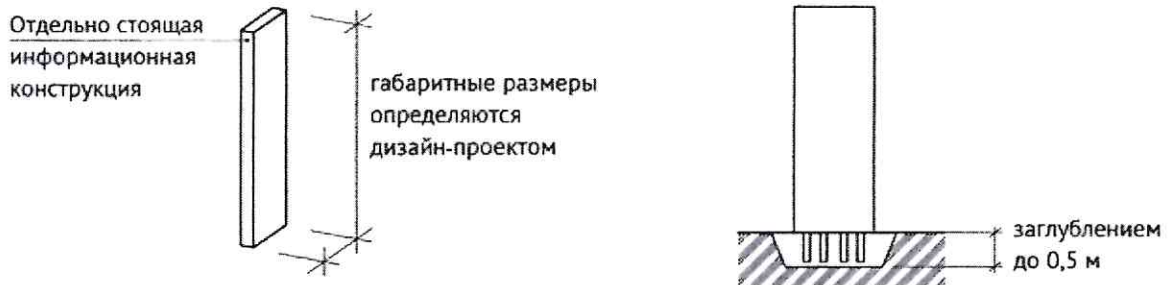
Вывески, являющиеся архитектурными элементами и декором внешних поверхностей объекта.



Вывески, исторический облик которых определен архитектурным проектом здания.

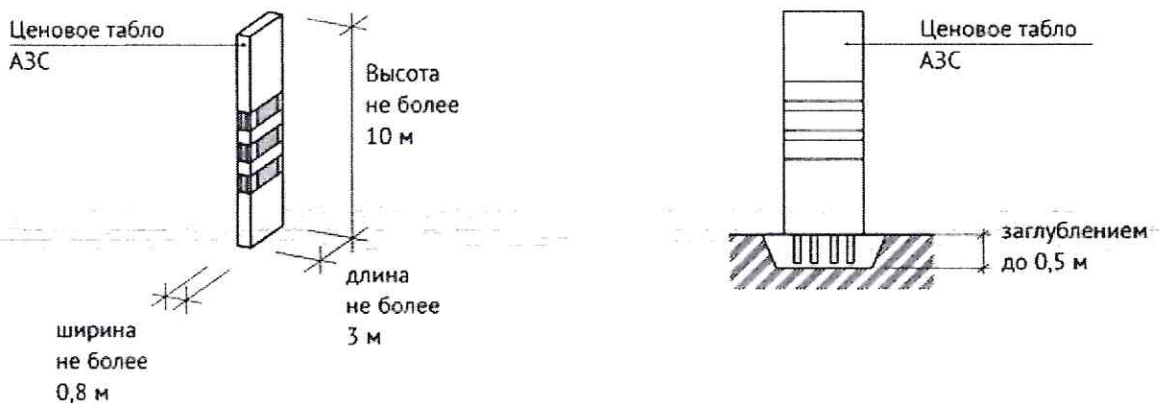
### Отдельно стоящие информационные конструкции.

Отдельно стоящие конструкции размещаются в пределах границ земельного участка, на котором располагаются здания, строения, сооружения.

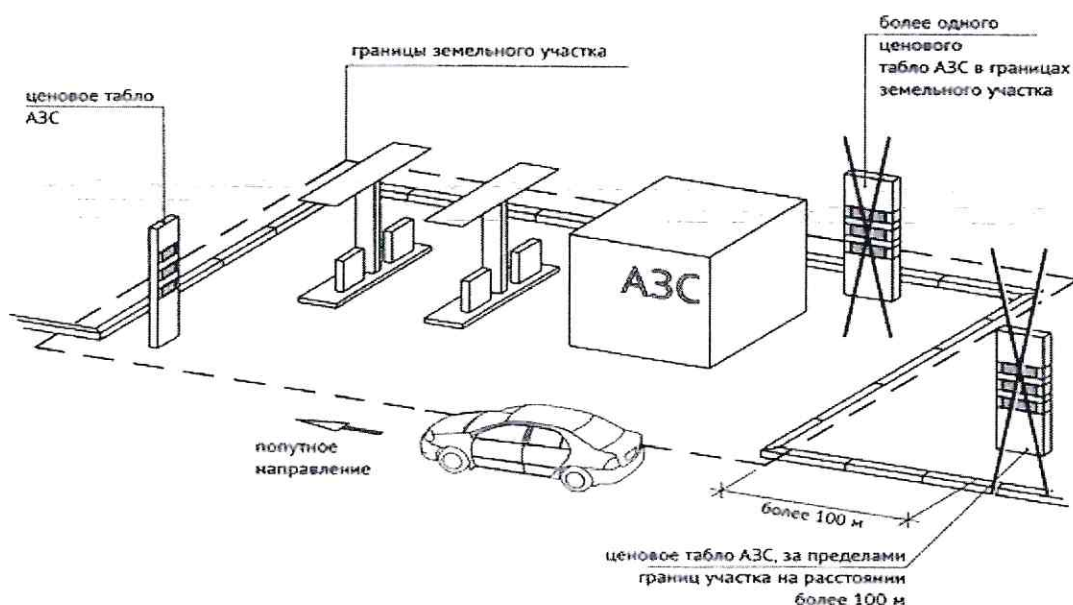
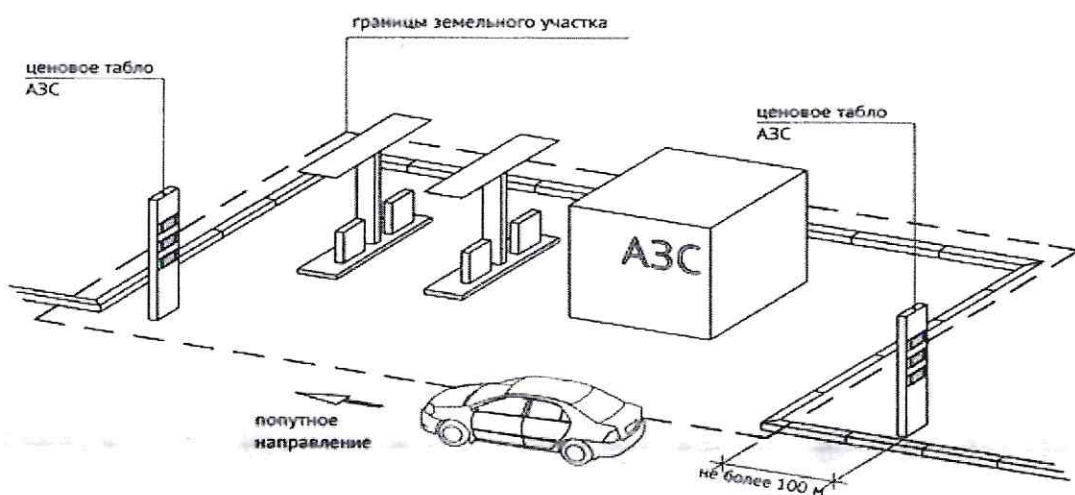


### Ценовые табло автозаправочных станций.

Ценовые табло (стелы) автозаправочных станций (далее - АЗС) – объекты из сборно-разборных конструкций, в том числе с подключением к сетям электроснабжения без организации подключения к инженерно-техническим водопроводным сетям, канализации, газо-, теплоснабжения, не превышающие по высоте - 10 м, по длине - 3 м, по ширине - 0,8 м (постановление Правительства Москвы от 27 августа 2012 г. N 432-ПП "О перечне случаев, при которых получение разрешения на строительство не требуется").

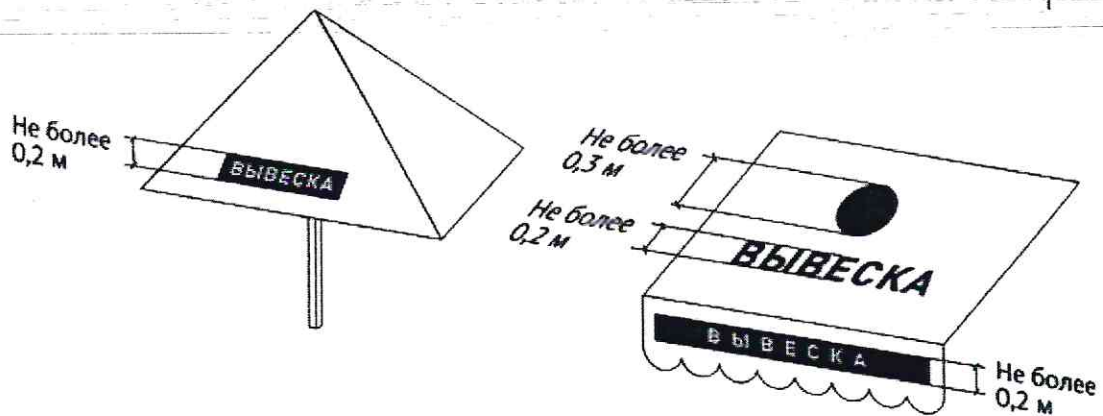


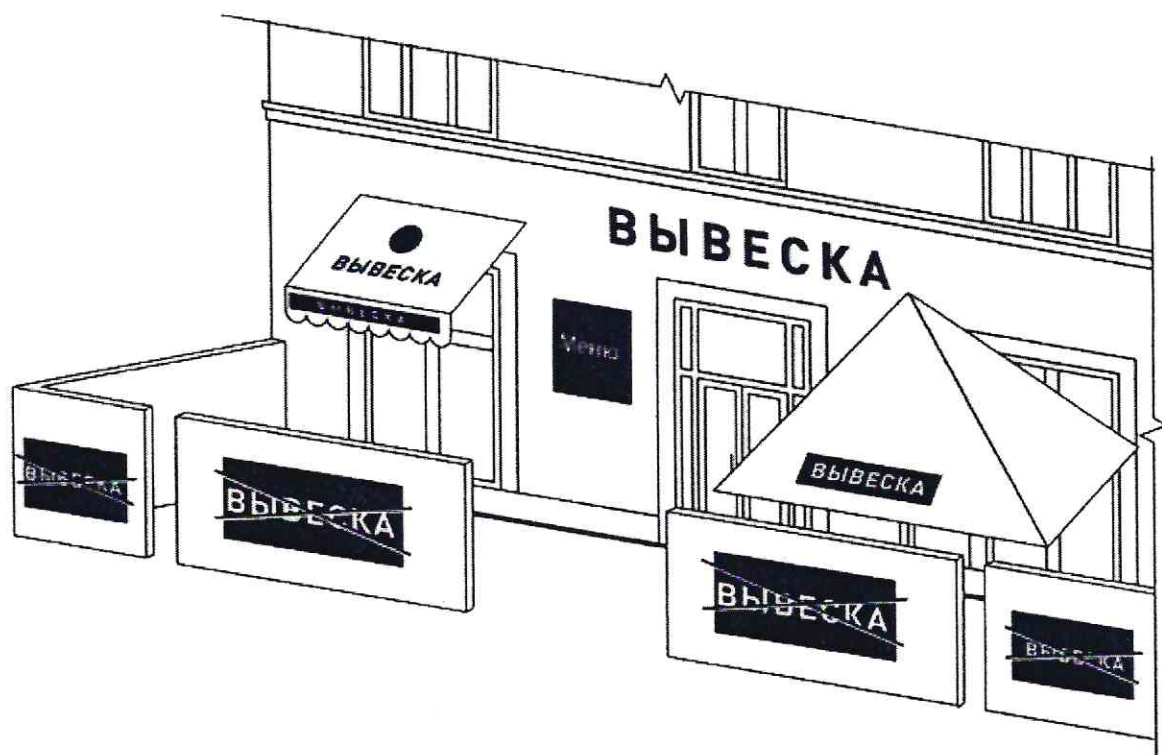
Размещение информационных конструкций в виде отдельно стоящих конструкций допускается только при условии их установки в границах земельного участка, на котором располагаются здания, строения, сооружения, являющиеся местом фактического нахождения, осуществления деятельности организации, индивидуального предпринимателя, сведения о которых содержатся в данных информационных конструкциях и которые являются единоличными собственниками указанных зданий, строений, сооружений, земельного участка или обладателями иного вещного либо обязательственного права на них (за исключением размещения ценовых табло (стел) автозаправочных станций за пределами границ земельных участков, занимаемых автозаправочными станциями).



Размещение информационных конструкций на внешних поверхностях нестационарных торговых объектов.

На период размещения сезонного кафе при стационарном предприятии общественного питания допускается размещение информационных конструкций (вывесок) путем нанесения надписей на маркизы и зонты, используемые для обустройства данного сезонного кафе. При этом высота размещаемых вывесок должна быть не более 0,20 м. В случае использования в вывесках, размещаемых на маркизах и зонтах сезонного кафе, изображения товарного знака, знака обслуживания высота указанного изображения не должна превышать 0,30 м, а информационное поле (текстовая часть) и декоративно-художественные элементы вывески должны быть размещены на единой горизонтальной оси.

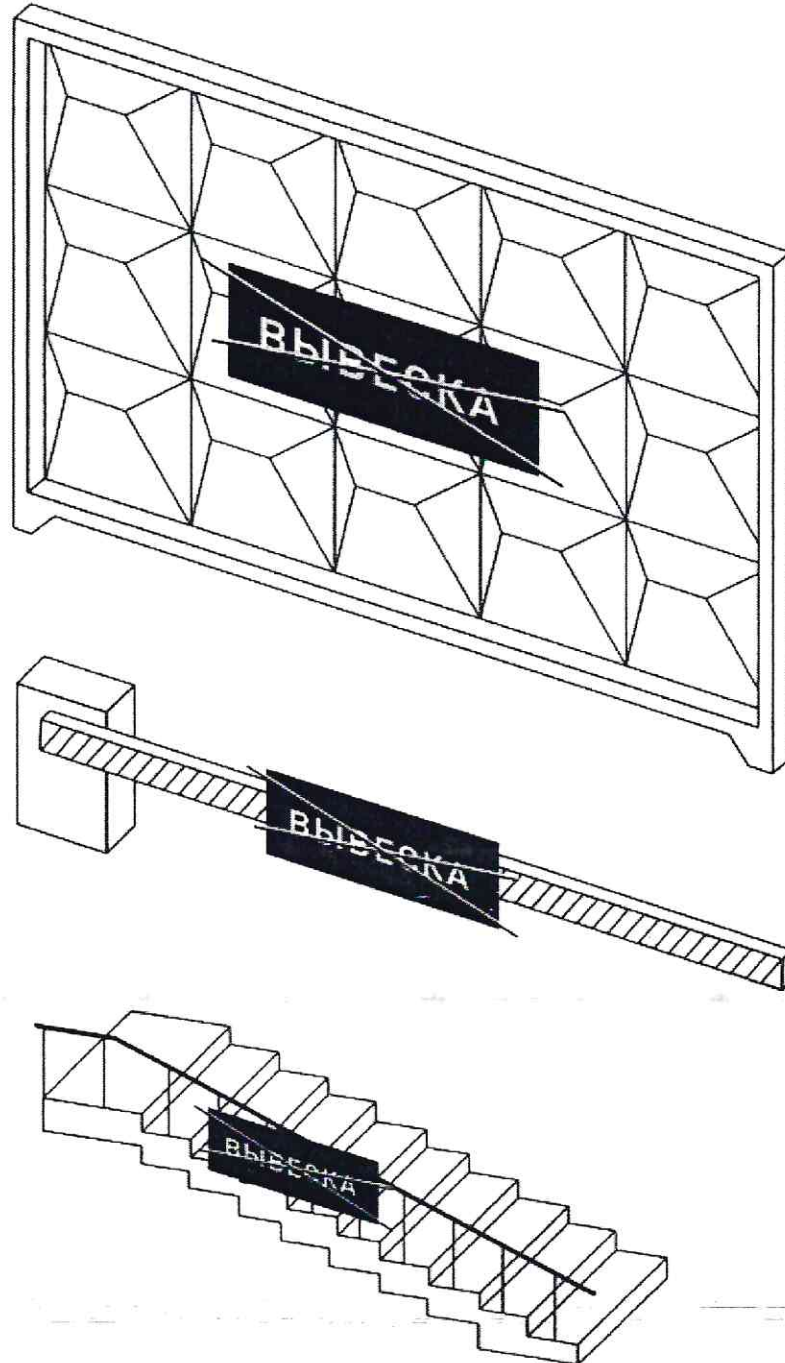




Запреты при размещении информационных конструкций.

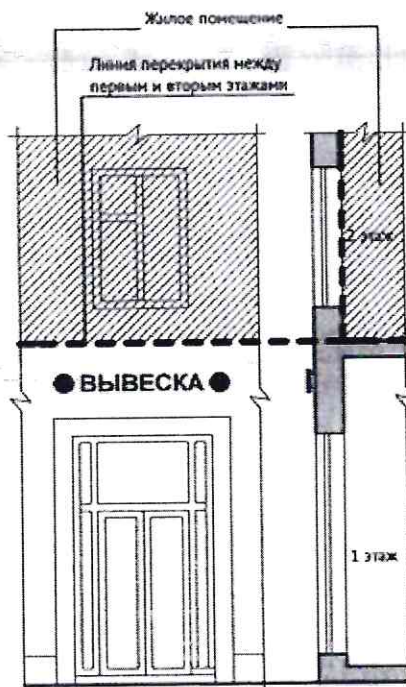
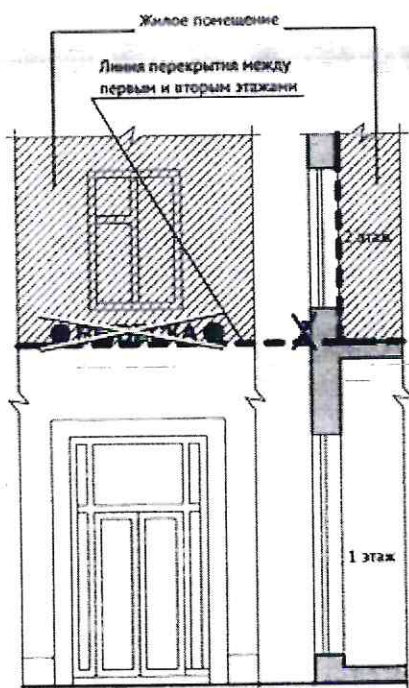
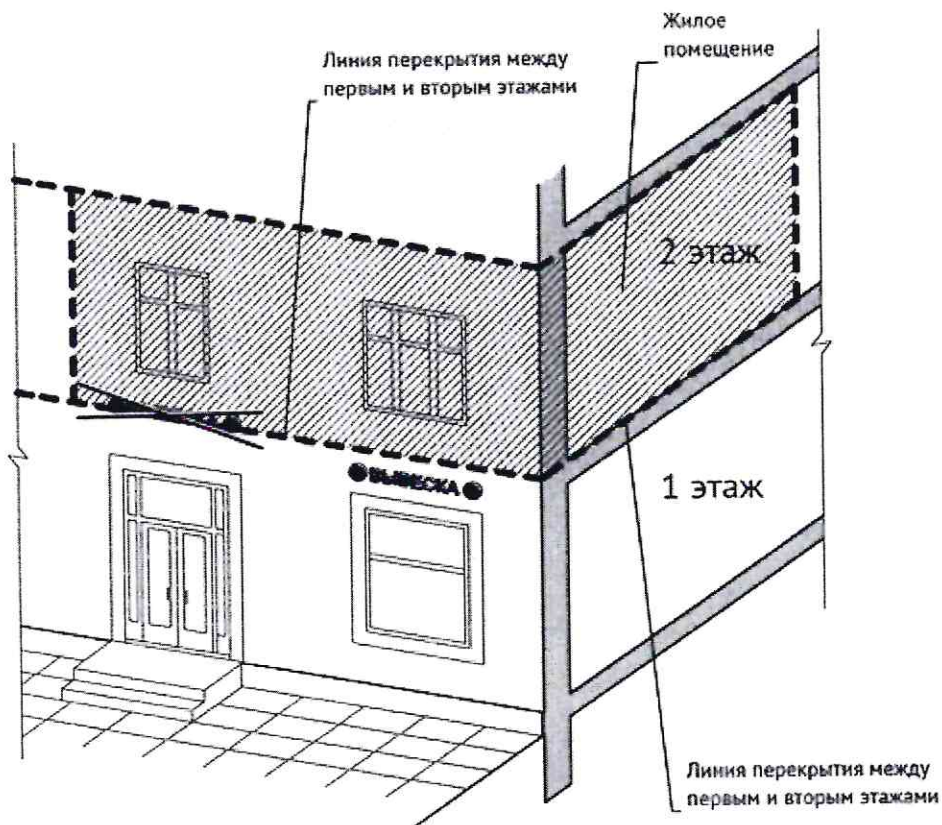
Запрещается размещение вывесок на ограждающих конструкциях (заборах, шлагбаумах, ограждениях, перилах).



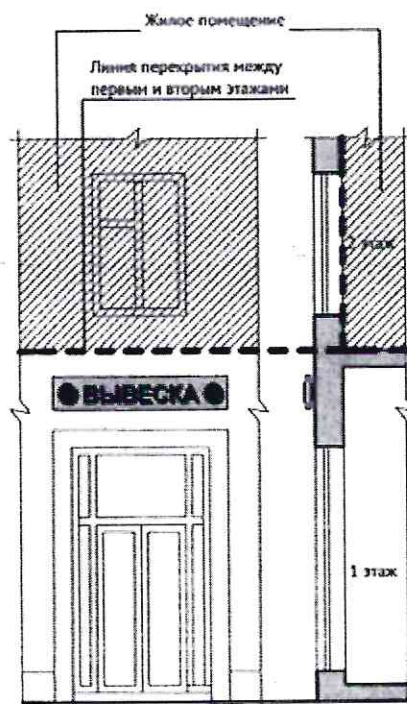
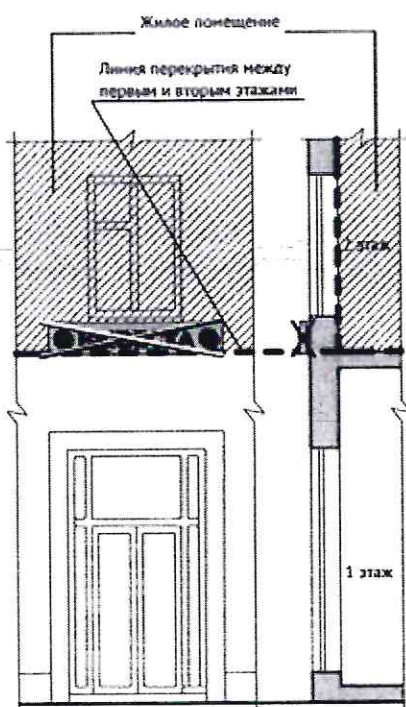
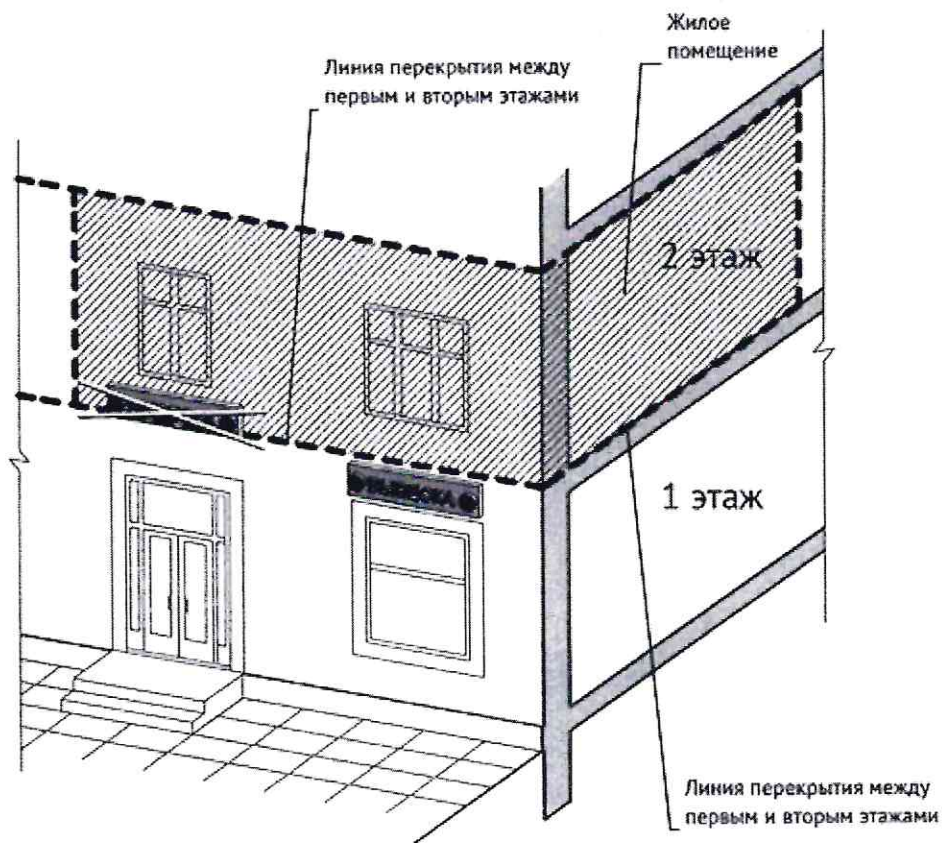


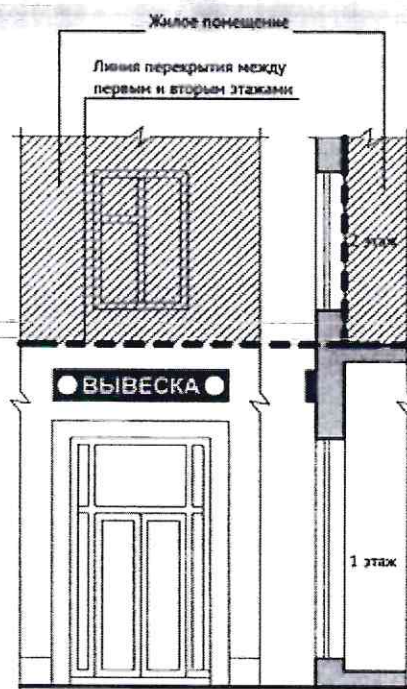
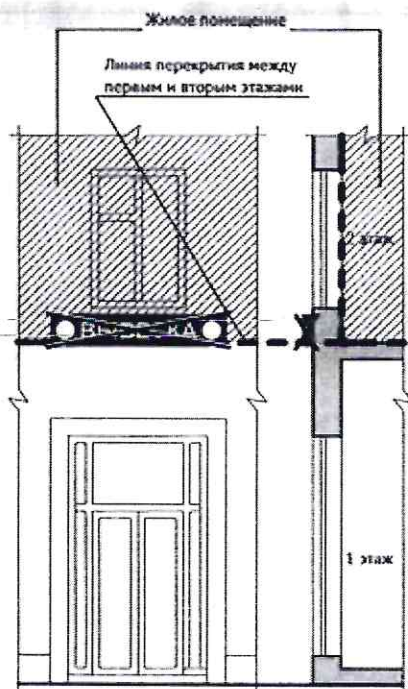
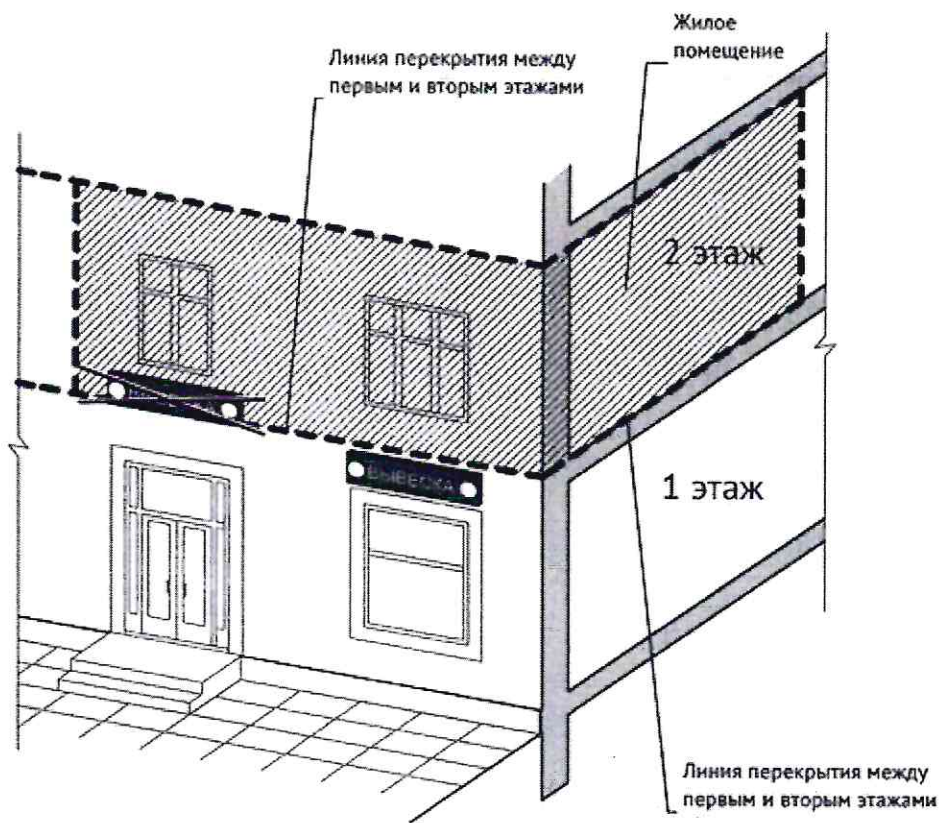
Запрещается размещение вывесок выше линии перекрытия между первым и вторым этажами, включая крыши:

Объемные символы без подложки.

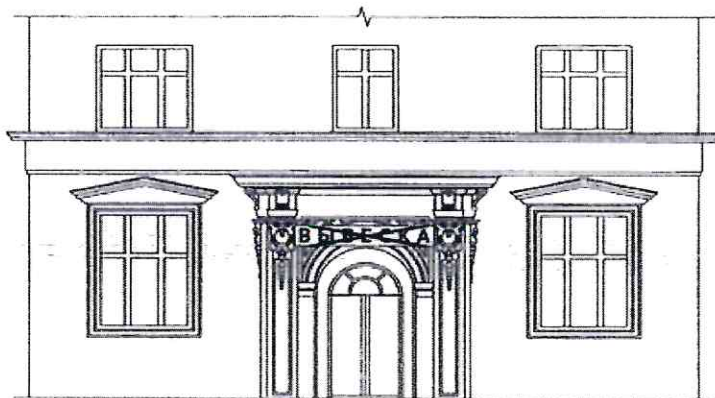
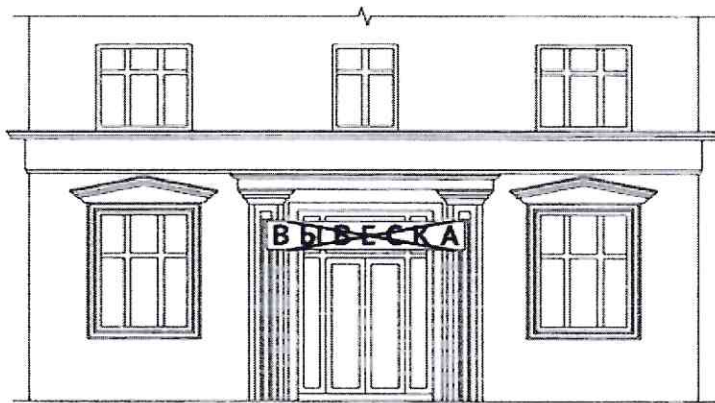
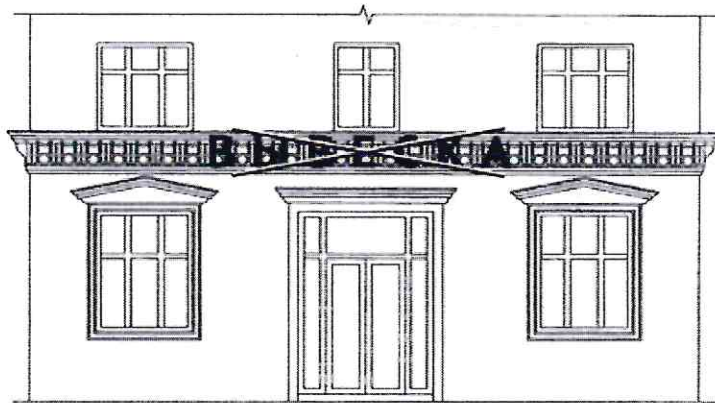


Объемные символы на подложке.



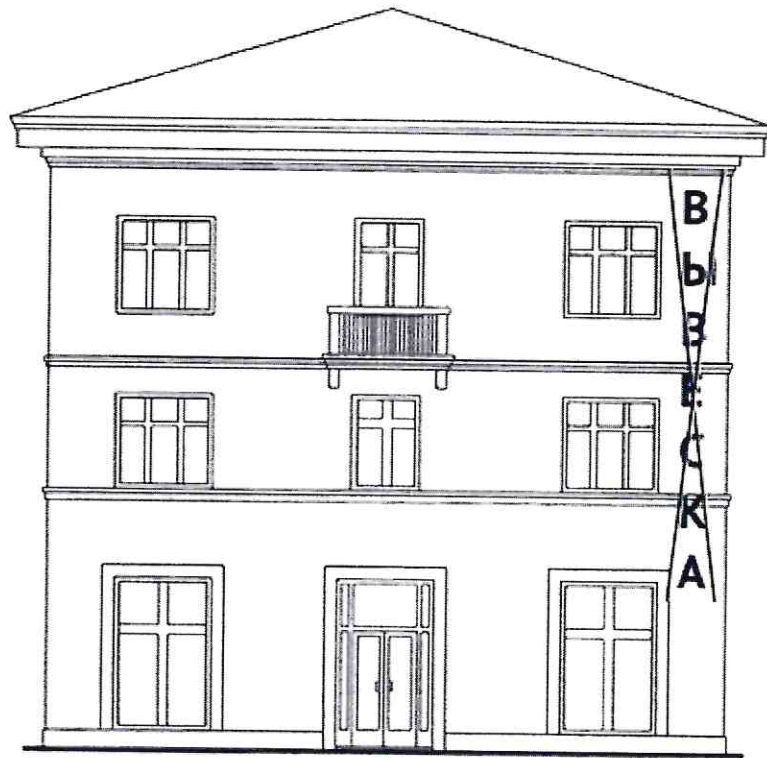


Запрещается размещение вывесок на архитектурных деталях фасадов объектов (в том числе на колоннах, пилястрах, орнаментах, лепнине).



Запрещается размещение вывесок (за исключением уникальных информационных конструкций) путем непосредственного нанесения на поверхность фасада декоративно-художественного и (или) текстового изображения (методом покраски, наклейки и иными методами).

Запрещается вертикальный порядок расположения букв на информационном поле вывески.



Запрещается нарушение геометрических параметров (размеров) вывесок.



Запрещается размещение вывесок с использованием неоновых светильников, мигающих (мерцающих) элементов.

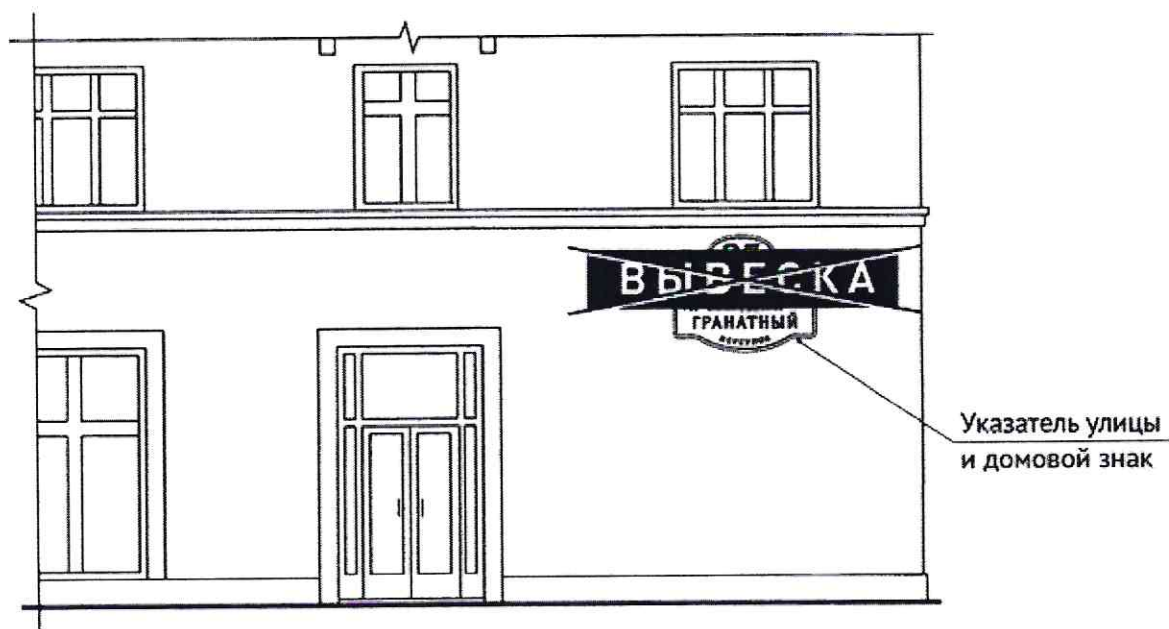


Запрещается размещение настенных вывесок одна над другой (за исключением случаев размещения вывесок в соответствии с дизайн-проектом).

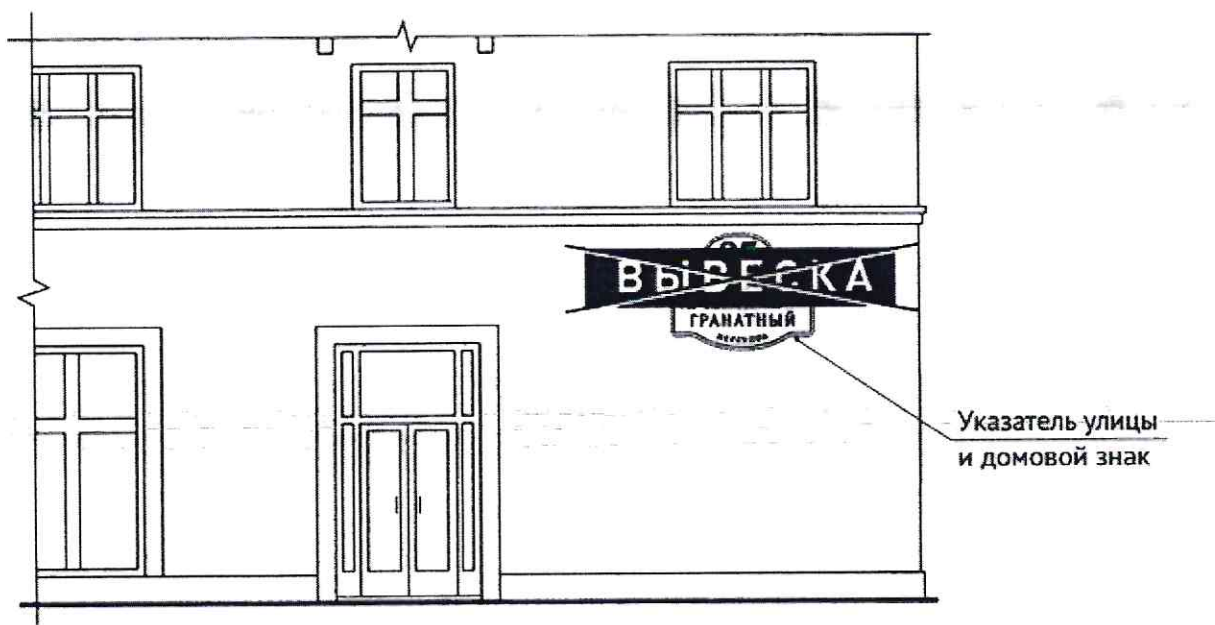


Запрещается размещение вывесок на расстоянии ближе чем 1 м от мемориальных досок.



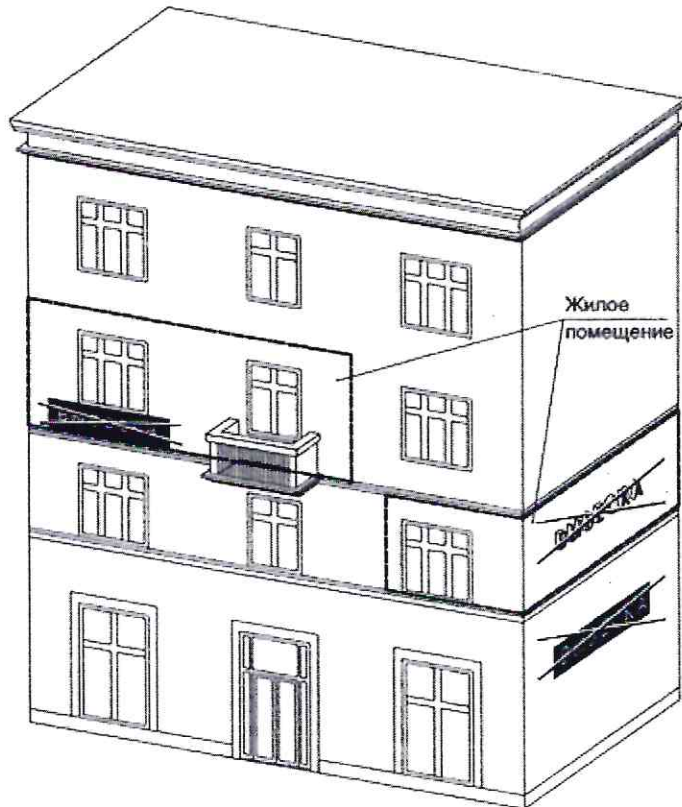


Запрещается перекрытие (закрытие) указателей наименований улиц и номеров домов.

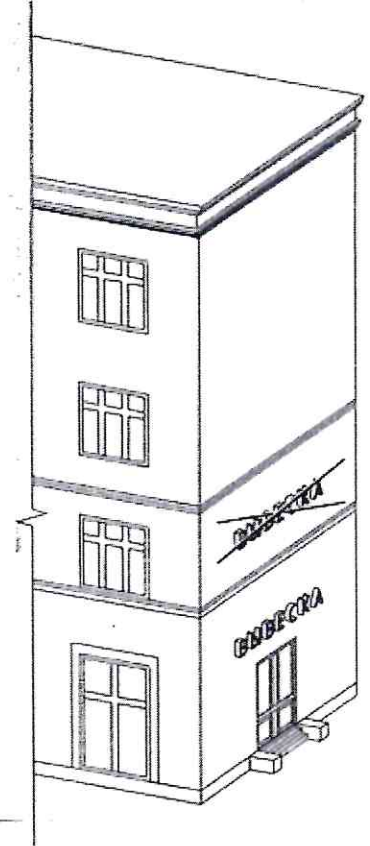


Запрещается размещение вывесок в границах жилых помещений, в том числе на глухих торцах фасада.

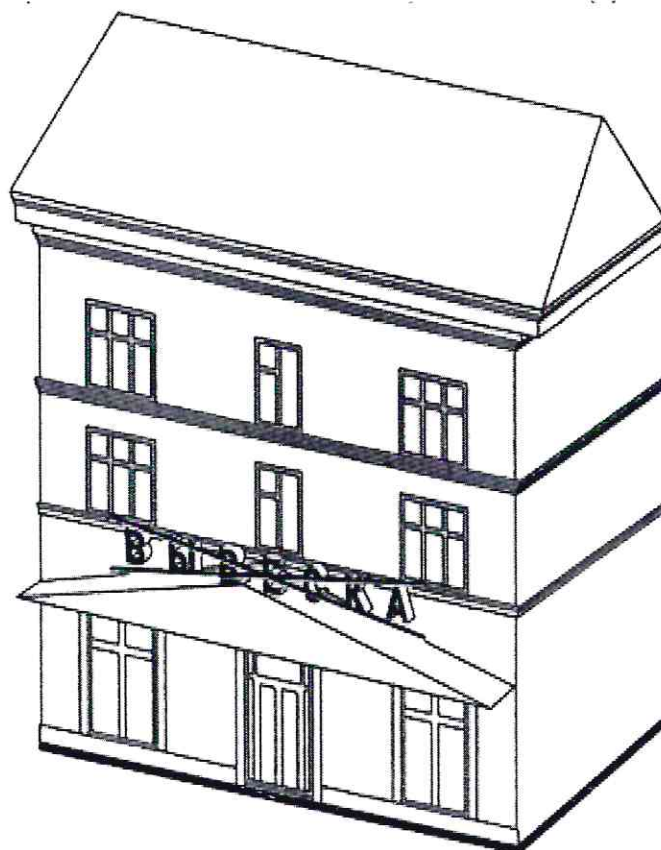
Глухой торец



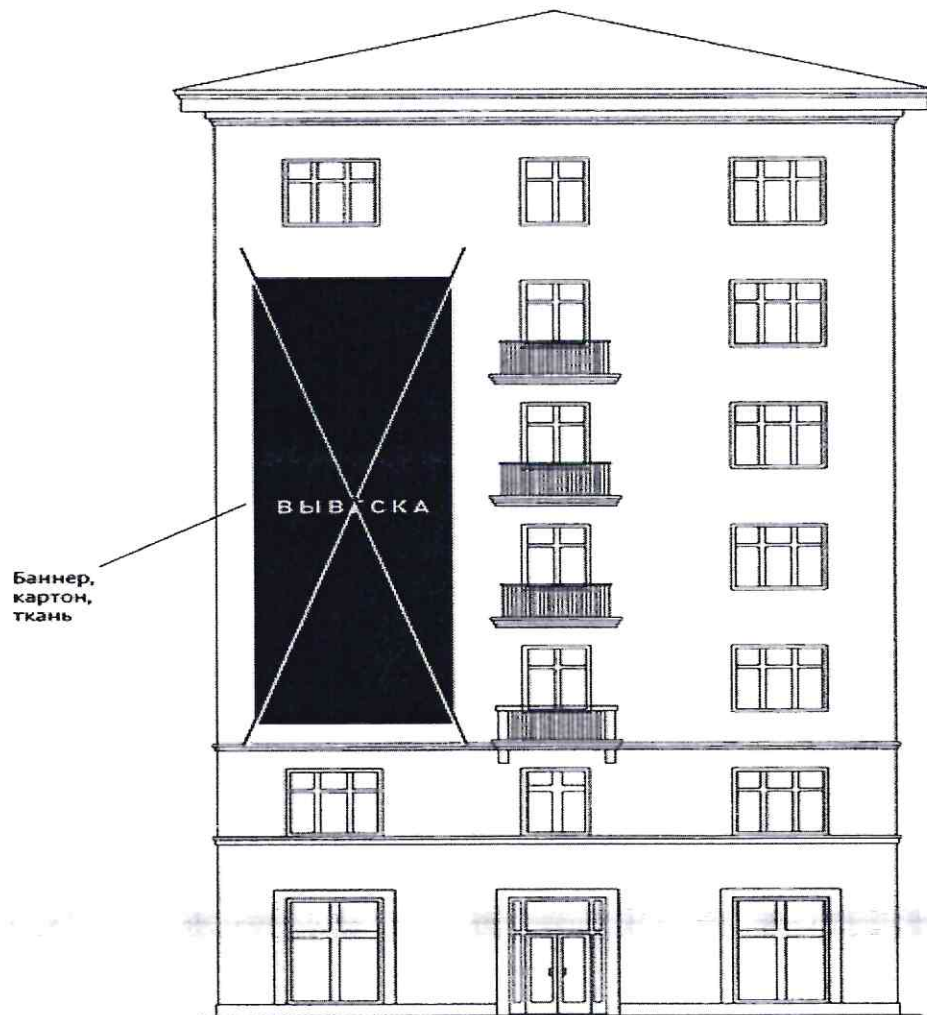
Не глухой торец



Запрещается размещение вывесок на козырьках зданий.



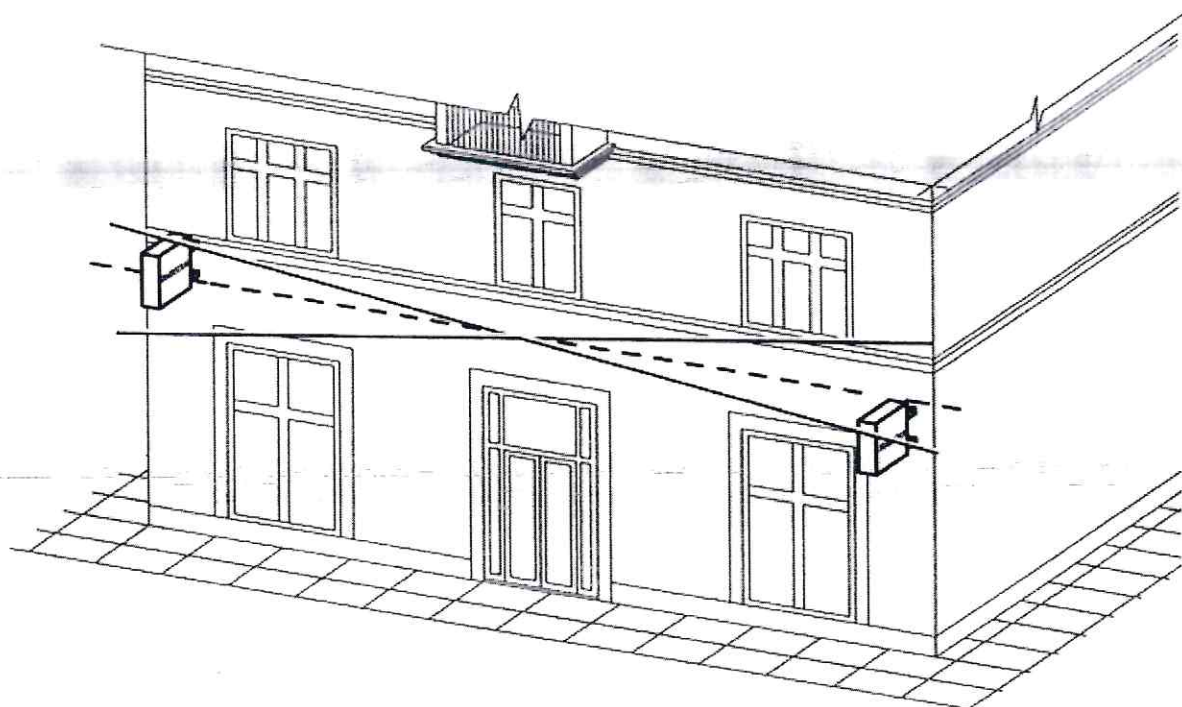
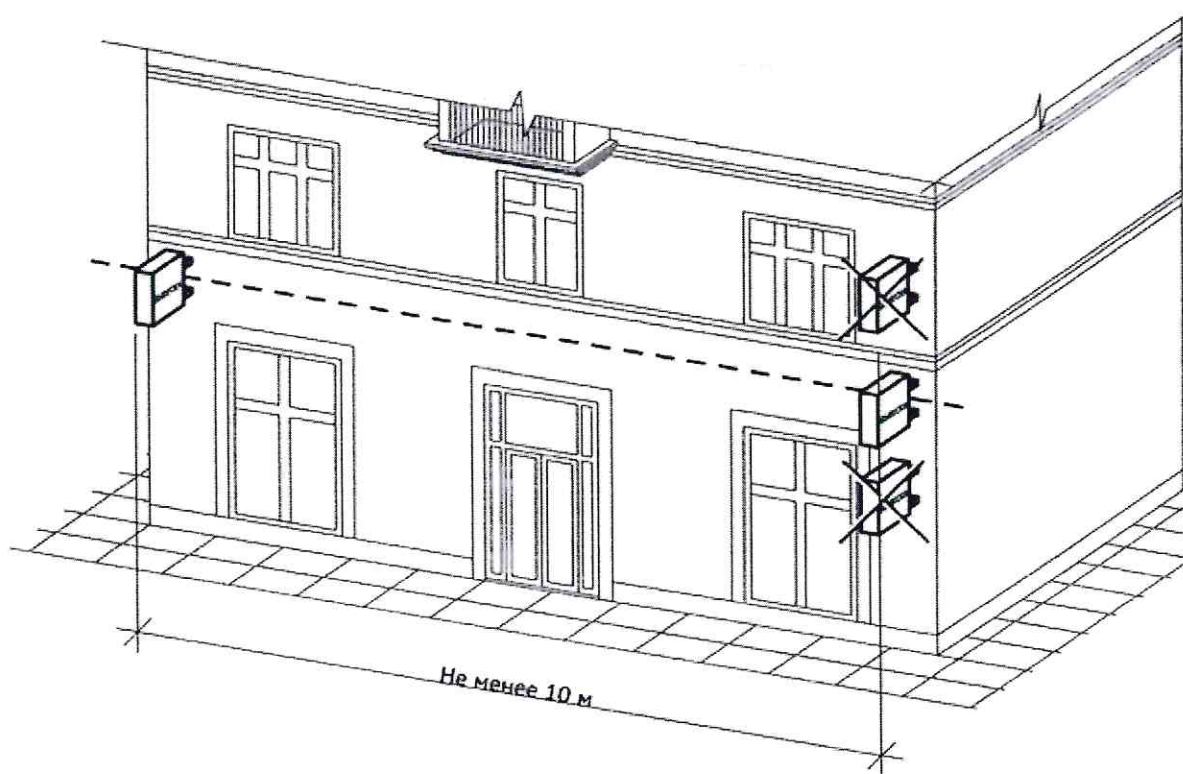
Запрещается перекрытие (закрытие) оконных и дверных проемов, а также витражей и витрин.



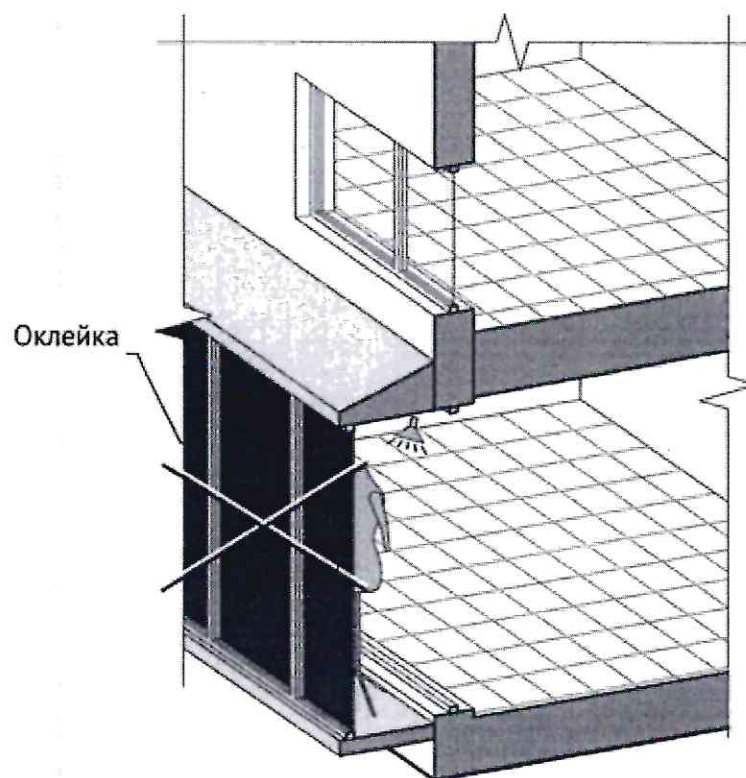
Запрещается размещение вывесок на расстоянии менее 10 м друг от друга, а также одной консольной вывески над другой.



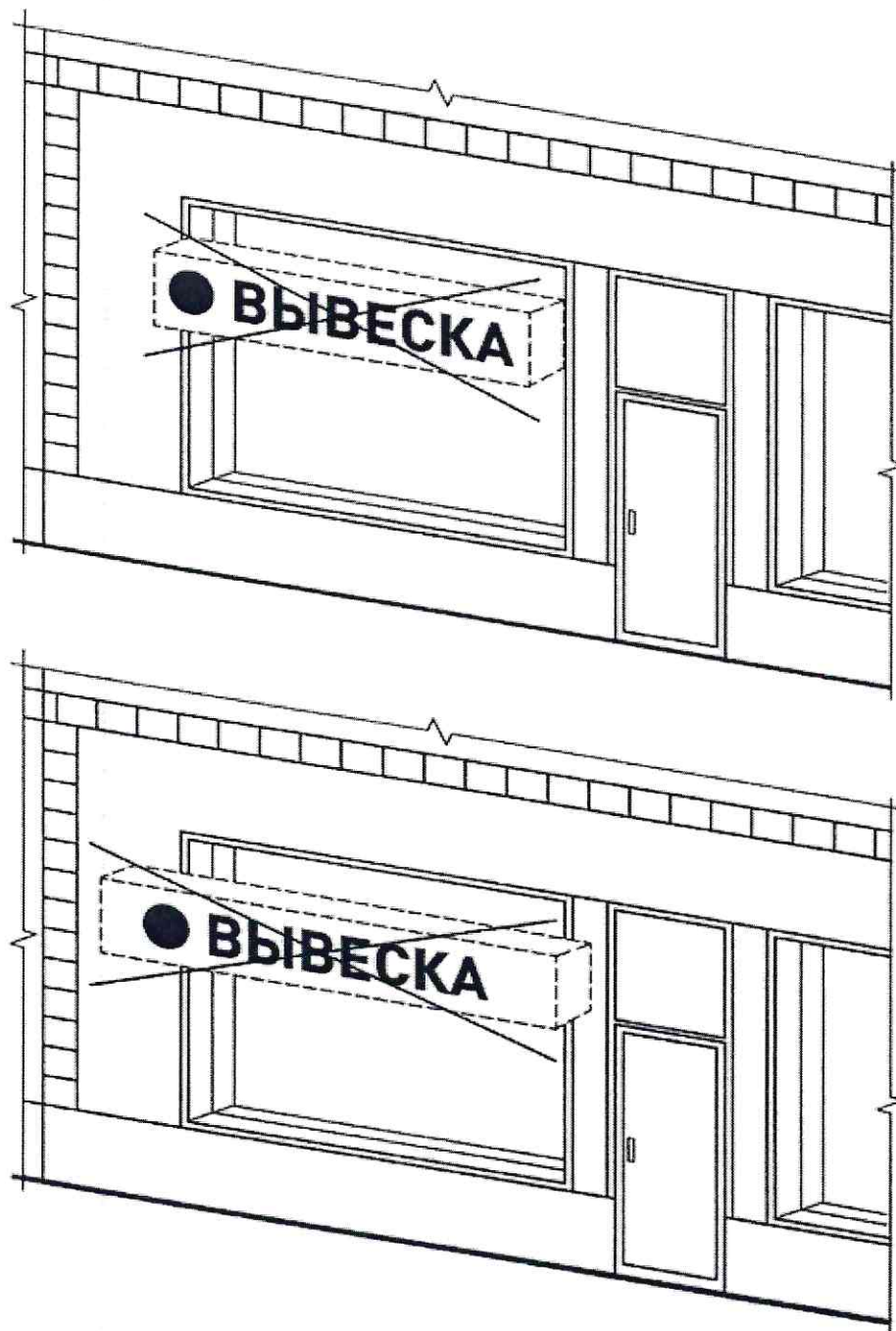
Запрещается размещение вывесок с использованием картона, ткани, баннерной ткани (за исключением афиш) и других мягких материалов (Правил).



Запрещается окраска и покрытие декоративными пленками поверхности остекления витрин (за исключением размещения непосредственно на поверхности остекления витрины вывесок в виде отдельных букв и декоративных элементов из декоративных пленок).



Информационные конструкции (вывески), размещенные на внешней стороне витрины, не должны выходить за плоскость фасада объекта.



Запрещается размещение вывесок на кровлях, кровлях лоджий и балконов и (или) на лоджиях и балконах.





Запрещается размещение вывесок в виде отдельно стоящих сборно-разборных (складных) конструкций – штендеров.

Размещение в витрине, а также на (в) окнах букв и (или) символов, не отвечающих требованиям к вывескам.

